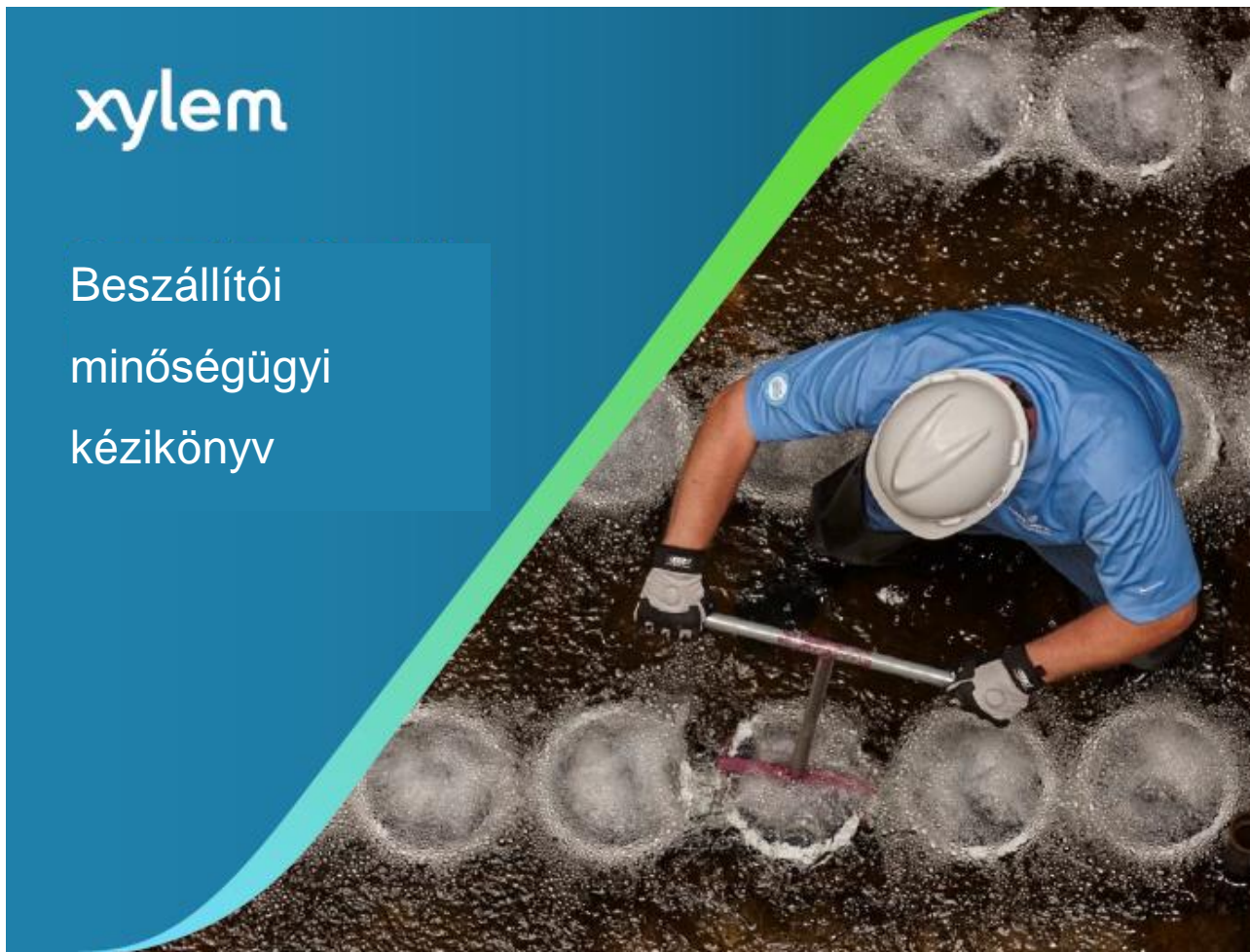


xylem

Beszállítói  
minőségügyi  
kézikönyv



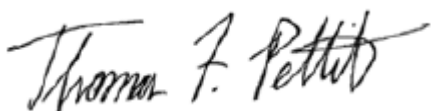


A Xylem Beszállítói Minőségi Program folyamatos fejlesztésére irányuló erőfeszítéseink részeként örömmel mutatjuk be frissített Beszállítói Minőségügyi Kézikönyvünket.

A Xylemnél jól tudjuk, hogy Beszállítóink milyen fontos szerepet játszanak a Vásárlóink számára általunk biztosított értékek vonatkozásában. Beszállítóink termékei és szolgáltatásai nagymértékben hozzájárulnak az általunk kínált termékek és szolgáltatások kiváló minőségéhez, és vásárlóink elvárják, s meg is érdemlik, hogy kiszolgálásuk páratlan minőségi színvonalon történjen.

Elkötelezettek vagyunk amellett, hogy hosszú távú partnerségeket alakítsunk ki és fejlesszünk beszállítóinkkal, és együtt dolgozzunk a közös, fenntartható növekedés megteremtésén.

Ez a Beszállítói Minőségügyi Kézikönyv a Xylem szabványos megközelítését írja le a Beszállítói minőséggel kapcsolatban. Célja, hogy közölje beszállítóinkkal azokat a minimumkövetelményeket, amelyek biztosítják a kölcsönös sikert a minőségi termékek és szolgáltatások szállítása terén, amelyek megfelelnek vagy meghaladják ügyfeleink<sup>1</sup> elvárásait.



Thomas Pettit

Vezető alelnök, üzemeltetési és ellátási láncért felelős vezető

## TARTALOM

1.	Bevezetés.....	4
1.1	Rövidítések, betűszavak, meghatározások és kifejezések listája.....	4
1.2	Célkitűzés és hatály .....	6
1.3	Beszállítói integritás .....	6
2.	Általános beszállítói követelmények.....	7
2.1	Nyelv .....	7
2.2	Minőségirányítási rendszer követelményei.....	7
2.3	Korlátozott anyagok és termékbiztonság.....	7
2.4	Vám- és exportellenőrzés .....	7
2.5	Konfliktusos ásványi anyagok.....	7
2.6	Környezetvédelem, egészségvédelem és munkabiztonság.....	7
2.7	Albeszállítók ellenőrzése .....	9
2.8	Kockázatkezelés .....	9
2.9	Üzletmenet folytonosság.....	9
2.10	Nyilvántartások tárolása és visszakeresése.....	9
2.11	A Xylem tulajdonában lévő szerelvények, szerszámok és berendezések .....	9
2.12	Csomagolás, címkék, tárolási idő.....	9
2.13	Dátumérzékeny anyagok / Elavuláskezelő rendszer.....	11
2.14	Mérnöki változás-ellenőrzés .....	11
3.	Szállítók minősítése .....	12
3.1	Jóváhagyott beszállító.....	12
3.2	Beszállítói önértékelés .....	12
3.3	Beszállítói minőségaudit .....	12
3.4	Tanúsítványok és alátámasztó dokumentumok.....	12
3.5	A jóváhagyott szállítói státusz fenntartása.....	14
4.	Termékrész-minősítés.....	15
4.1	Gyártási rész jóváhagyási folyamat (PPAP) .....	15
4.2	Alternatív részminősítés.....	17
4.3	A CTQ jellemzőire vonatkozó folyamatképesség .....	17
4.4	Amikor részminősítésre van szükség .....	17
4.5	Szállítási jóváhagyás a tömegtermelés során .....	18
5.	Nem megfelelő anyag .....	19
5.1	Meg nem felelés kezelése .....	19
5.2	Beszállítói Eltérési Kérelmek .....	20
5.3	Visszaállítás .....	20
6.	Beszállítói teljesítmény és folyamatos fejlesztés.....	21
6.1	Beszállítói teljesítmény nyomon követése.....	21
6.2	Folyamatos továbbfejlesztési program .....	21
7.	Verzióelőzmények.....	22

## 1. Bevezetés

### 1.1 Rövidítések, betűszavak, meghatározások és kifejezések listája

Jóváhagyott beszállítók listája	Azonosítja a Xylem által egy adott áruszegmens ellátására jóváhagyott beszállítók csoportját. A beszállítók akkor kerülnek fel a Xylem jóváhagyott beszállítói listájára, ha bizonyítják, hogy megfelelnek a Xylem üzleti kritériumainak és minőségi követelményeinek.
Katalógustétel	Olyan szabványos termék, amelynek kialakítása a gyártó tulajdonában van, és amely meghatározza a termék illeszkedését, formáját és funkcióját.
Cpk	Folyamatkapacitási mutató. A Folyamatkapacitás kiigazítása a nem központosított elosztás hatására.
CTQ	A minőség szempontjából kritikus. Egy termék vagy folyamat legfontosabb mérhető jellemzői, amelyeknek a Xylem ügyfeleinek kielégítése érdekében teljesíteniük kell a teljesítményszabványokat vagy a specifikációs határértékeket.
Elszigetelés	A nem megfelelőséggel kapcsolatos, a Xylemre vagy ügyfeleire gyakorolt hatás minimalizálása érdekében tett intézkedések. Az elszigetelő intézkedéseknek mindaddig érvényben kell maradniuk, amíg a korrekciós intézkedéseket végre nem hajtják és hatékonyságukat nem ellenőrzik.
Korrekciós Művelet	Intézkedés a meglévő nem-megfelelőség okának (okainak) megszüntetésére és a megisméltődés megelőzésére.
PPAP	Termékjóváhagyási folyamat. A termékjóváhagyási folyamatokat definiáló ipari szabvány, melynek célja a mérnöki tervezési iratok és specifikációk követelményeinek
8 diszciplína (8D)	A problémamegoldás nyolc lépésben történő megoldása olyan problémamegoldó módszer, amelyet a probléma kiváltó okának felderítésére, egy rövid távú javítás kidolgozására és a visszatérő problémák megelőzését szolgáló hosszú távú megoldás megvalósítására terveztek.
Javítás	Egy terméken a nemmegfelelőség kijavítása céljából elvégzett beavatkozás, melynek következtében a termék kielégíti a funkcionális és megjelenésre vonatkozó követelményeket.
Átdolgozás	Egy nemmegfelelőség esetén végrehajtott olyan típusú korrekció, ami teljesen kiküszöböli a nemmegfelelőséget, így a termék kielégíti a specifikációt vagy követelményt.
Csere	A termék lecserélése az összes követelményt kielégítő új termékre.
Selejtezés	Az olyan nem megfelelő termék kiselejtezése, amely nem használható a rendeltetésének megfelelően, és amelyet nem lehet gazdaságosan és elfogadható módon átdolgozni vagy javítani.
Beszállítói korrekciós intézkedés iránti kérelem (SCAR)	A beszállító hivatalos értesítése a kapott hibás anyagról, és kérés az elszigetelésre, korrekciós és megelőző intézkedésekre a megisméltődés megelőzése érdekében.
Beszállítói eltérési kérelem	A Beszállító által kezdeményezett, a termék feltételezett vagy azonosított nem megfelelőségét követően egy adott követelménytől való ideiglenes eltérés jóváhagyására irányuló kérelem.

XGP

Xylem globális beszerzés

## 1.2 Célkitűzés és hatály

Ez a kézikönyv a Xylem általános beszerzési feltételeinek kiegészítője, és célja, hogy egyetlen dokumentumban közölje a Xylem beszállítói követelményeit és alapvető elvárásait. Azzal, hogy ezt a kézikönyvet megosztjuk a beszállítóinkkal, reméljük, hogy egyértelműen kommunikálni tudunk a beszállítóinkkal, és megalapozzuk a sikeres és átlátható kapcsolatot.

A jelen kézikönyv hatálya kiterjed a Xylem valamennyi beszállítójára (a továbbiakban: „Beszállítók”) és a beszállítók<sup>5</sup> alvállalkozóira vagy alszállítóira (a továbbiakban: „Alszállítók”). A jelen kézikönyvben foglalt követelmények nem helyettesítik vagy helyettesítik azokat a szerződéses feltételeket, illetve jogi vagy szabályozási követelményeket, amelyeknek a Xylemnek vagy a Beszállítónak meg kell felelnie, és amelyek, ha szigorúbbak, érvényesek maradnak. A minőségi követelmények végrehajtása nem biztosít a szállítók számára további jogokat (beleértve a szellemi tulajdonjogokat, a többletköltségekre vagy a határidő meghosszabbítására vonatkozó igényeket). A Szállító jogait kizárólag a Szállító és a Xylem közötti vonatkozó szerződésekben vagy megállapodásokban foglalt vonatkozó szerződési feltételek szabályozzák.

## 1.3 Beszállítói integritás

A beszállítóknak etikusan kell lenniük a Xylemmel való kapcsolatukban, ami magában foglalja a Xylem bizalmas információinak és szellemi tulajdonának védelmét. A Xylem támogatja a megvesztegetés és korrupció elleni kultúrát, és olyan eljárásokat vezet be és érvényesít, amelyek célja a munkavállalók által elkövetett megvesztegetés és korrupció megelőzése. A Xylemmel kapcsolatba kerülő valamennyi féltől, beleértve a Beszállítót is, kiegészítő etikai kódexet várnak el, és a Beszállítónak megfelelő intézkedéseket kell elfogadnia az alkalmazandó törvényeknek és szabályozási követelményeknek való megfelelés érdekében.



## 2. Általános beszállítói követelmények

### 2.1 Nyelv

A Xylem előnyben részesített nyelve az angol. A Xylem jóváhagyásától függően, bizonyos esetekben helyi nyelvek is engedélyezhetők.

### 2.2 Minőségirányítási rendszer követelményei

A Beszállító és minden alszállító köteles dokumentált minőségirányítási rendszert fenntartani a Xylem minőségi követelményeinek és az ügyfelek<sup>5</sup> követelményeinek való megfelelés biztosítása érdekében. A Xylem elvárja a beszállítótól, hogy az ISO9001:2015 szabványnak vagy azzal egyenértékű szabványnak megfelelő minőségirányítási rendszerrel rendelkezzenek.

### 2.3 Korlátozott anyagok és termékbiztonság

Minden szállított anyagnak meg kell felelnie a mérgező vagy más módon korlátozott anyagokra vonatkozó kormányzati és Xylem-korlátozásoknak, valamint a környezetvédelmi, elektromos és elektromágneses szempontoknak. A Beszállítónak olyan eljárást kell bevezetnie és fenntartania, amely biztosítja, hogy a vásárolt termékek és a vonatkozó gyártási folyamatok megfelelnek a mérgező vagy más módon korlátozott anyagokra vonatkozó követelményeknek.

### 2.4 Vám- és exportellenőrzés

A Beszállító köteles értesíteni a Xylemet minden olyan Xylemnek szállított termékről (pl. áruk, szoftver, technológia), amely az Amerikai Egyesült Államok, az Európai Unió vagy annak tagállamai, illetve bármely más ország törvényei alapján exportellenőrzés alá esik. Ide tartoznak az ellenőrzött technológiából származó áruk, illetve az ellenőrzött szoftverrel együttesen használt szoftverek. A Beszállító a származási országra vonatkozó információkat vagy tanúsítványokat a rendeltetési hely importkövetelményeinek megfelelő módon adja meg. A Beszállító a Xylem számára a dokumentációs követelményeket is biztosítja, beleértve, de nem kizárólagosan: származási bizonyítványok kiállítása, származási meghatározás, preferenciális származási számítás stb.

### 2.5 Konfliktusos ásványi anyagok

A beszállítóknak teljes mértékben meg kell felelniük a Xylem konfliktusos ásványi anyagokra vonatkozó politikájának, amely a Xylem weboldalán érhető el <https://www.xylem.com/en-us/about-xylem/conflict-minerals-policy-statement/>

### 2.6 Környezetvédelem, egészségvédelem és munkabiztonság

A Beszállító köteles betartani az összes vonatkozó környezetvédelmi, egészségvédelmi és munkabiztonsági előírást.

A Xylem elvárja, hogy beszállítói aktívan részt vegyenek a környezetvédelmi kérdésekben. Ennek az elkötelezettségnek a bizonyítéka lehet egy olyan környezetvédelmi irányítási rendszer létrehozása és betartása, mint például a legújabb ISO 14001 vagy azzal egyenértékű szabvány.

A Xylem elvárja, hogy beszállítói olyan rendszerrel rendelkezzenek az egészségügy, a biztonság és a biztonságos munkakörnyezet irányítására, amely olyan keretet biztosít, ami lehetővé teszi a szervezet számára az egészséggel és biztonsággal kapcsolatos kockázatok következetes azonosítását és

ellenőrzését, a potenciális balesetek csökkentését, az irányelvek érvényesítésének támogatását és az általános teljesítmény javítását. Az ISO 45001 szabványnak való megfelelés előnyben részesített.



## 2.7 Albeszállítók ellenőrzése

A Beszállító felelős azért, hogy a Xylem Beszállítói Minőségügyi Kézikönyvet, az alkalmazandó eljárásokat és a termék/szolgáltatás dokumentációt, valamint a későbbi módosításokat az albeszállítók megkapják és betartsák. Ha a Beszállító úgy dönt, hogy alvállalkozásba ad vagy kiszervez egy folyamatot, a Beszállítónak tájékoztatnia kell a Xylemet minden ilyen kiszervezési vagy alvállalkozói megállapodásról. A Beszállító teljes mértékben felelős az összes albeszállító minőségéért és teljesítményéért a Xylem követelményei és a Beszállító kötelezettségei tekintetében.

## 2.8 Kockázatkezelés

A Beszállítónak kockázatkezelési folyamatot kell kialakítania, hogy hatékonyan értékelje és ellenőrizze üzleti tevékenységének azon elemeit, amelyek negatívan befolyásolhatják a termékek, szolgáltatások és a Xylemnek történő szállítás minőségét.

## 2.9 Üzletmenet folytonosság

A Beszállítónak rendelkeznie kell olyan üzletmenet-folytonossági tervvel, amely olyan vészhelyzeti terveket tartalmaz, amelyek kielégítik a Xylem termelési és minőségi követelményeit jelentős vagy ismétlődő közüzemi megszakítások, munkaerőhiány, berendezések meghibásodása, helyszíni visszatérések vagy természeti katasztrófák esetén. A tervnek lehetővé kell tennie a szerződéshez kapcsolódó dokumentáció – egyebek között a műszaki rajzok, elektronikus adathordozók és gyártási szerszámok – megőrzését, tárolását és helyreállítását a termék sérülése vagy elvesztése esetén. A Beszállító üzletmenet-folytonossági tervét a Xylem kérésére rendszeresen felülvizsgálják, frissítik és megosztják a Xylemmel.

## 2.10 Nyilvántartások tárolása és visszakeresése

A Beszállító felelős a nyilvántartások tárolásáért és visszakereséséért a Xylemmel megosztott és egyeztetett követelményeknek megfelelően. A minősítési folyamat során meghatározott releváns gyártási és technológiai nyilvántartásoknak a létrehozásuktól számított legalább tíz évig, vagy a Xylem által meghatározott egyéb módon kell rendelkezésre állniuk.

## 2.11 A Xylem tulajdonában lévő szerelvények, szerszámok és berendezések

A Beszállítónak dokumentált eljárással kell rendelkeznie a Xylem termékekhez használt, szállított szerelvények, szerszámok és berendezések kezelésére. A Beszállító köteles haladéktalanul értesíteni a Xylemet, ha a szerelvény, szerszám vagy berendezés (adott esetben) elveszik, megsérül, használatra alkalmatlan, vagy más gyártóüzembe kerül. Minden szerelvény, szerszám és/vagy berendezés karbantartását és szervizelését vissza kell vezetni a gyártó ajánlásaihoz, a Xylem által ellenőrzésre rendelkezésre bocsátott nyilvántartásokkal.

## 2.12 Csomagolás, címkék, tárolási idő

Minden csomagolási, címkézési és tárolási időt érintő követelményt a Xylemnek felül kell vizsgálnia és jóvá kell hagynia. A beszállító felelőssége, hogy a termék csomagolása, raklapra rakása, berakodása és rögzítése a sérülések elkerülése érdekében megtörténjen. A Xylemnek szállított valamennyi terméknek meg kell felelnie a Beszállítói termékazonosító, csomagolási lista és csomagolási követelmény dokumentumokban előírt valamennyi előírásnak. A beszállító által használt valamennyi csomagolásnak, beleértve, de nem kizárólagosan a csúszótalpat és a szalagokat, olyan jellegűnek kell lennie, hogy megakadályozza a terméket kezelő személy és maga a termék sérülését. A Beszállító együttműködik a Xylemmel a csomagolási hulladék hatásának csökkentése érdekében. A Beszállító a FIFO (First In-First-

Out) módszert alkalmazza a fizikai készlet kezelésére.

### **2.13 Dátumérzékeny anyagok / Elavuláskezelő rendszer**

A Beszállító nem szállíthat a Xylem által meghatározott és a Xylemmel egyeztetett, a gyártó által meghatározott szavatossági idő 20%-ánál régebbi, dátumérzékeny anyagokat. A szállítóknak fel kell tüntetniük, hogy a szállított alkatrészen vagy anyagon kell-e szavatossági időt ellenőrizni, és a csomagolás külső oldalán egyértelműen fel kell tüntetni a szavatossági idővel ellenőrzött anyag lejárátát.

### **2.14 Mérnöki változás-ellenőrzés**

A Beszállító minőségirányítási rendszerének biztosítania kell, hogy a műszaki rajzok és specifikációk helyes felülvizsgálata rendelkezésre álljon a gyártási, vizsgálati és/vagy ellenőrzési helyszíneken. Az írásos eljárásoknak tartalmazniuk kell az összes módosítás átvételére, felülvizsgálatára vagy terjesztésére alkalmazott módszereket, valamint az elavult tételek visszahívásának és selejtezésének módszereit. A beszállító felelőssége annak ellenőrzése, hogy a megrendelésben megadott felülvizsgálati szint megfelel-e a megrendelt anyag gyártásához használt műszaki rajzoknak és specifikációknak. A beszállító felelőssége, hogy kapcsolatba lépjen a Xylem beszerzési képviselőjével, hogy kérjen minden olyan szükséges rajzot, amely nem szerepel a nyilvántartásában.

### 3. Szállítók minősítése

#### 3.1 Jóváhagyott beszállító

A beszállítókat az XGP és/vagy a Xylem telephelyi beszerzési csoportjai hagyják jóvá a kijelölt kategóriák és/vagy folyamatok tekintetében. A beszállítók akkor kerülnek fel a Xylem jóváhagyott beszállítói listájára, ha bizonyítják, hogy megfelelnek a Xylem üzleti kritériumainak és minőségi követelményeinek. Ha meg nem feleléseket vagy aggályos területeket azonosítanak, a beszerzés előtt korrekciós intézkedési tervet kell végrehajtani.

#### 3.2 Beszállítói önértékelés

A szállító az önértékelési felmérés segítségével általános információkat adhat meg az első szűréshez. Ha a Xylem kéri, a Beszállítónak hiánytalanul ki kell töltenie ezt az önértékelési felmérést. Önértékelési felmérések kérhetők új és meglévő beszállítók számára a jóváhagyási státusz és a folyamatos teljesítmény alapján.

#### 3.3 Beszállítói minőségaudit

A beszállítói minőségauditot a beszállító telephelyén lehet elvégezni a Beszállító minősítése és újbóli minősítése céljából. A jelenlegi beszállítókra ugyanazok a követelmények vonatkoznak, mint az új beszállítókra. A Xylem, annak leányvállalatai és a Xylem ügyfelei fenntartják a jogot, hogy auditokat és/vagy ellenőrzéseket végezzenek a Beszállítók<sup>5</sup> és/vagy az Albeszállítók létesítményeiben annak érdekében, hogy:

- Megvizsgáljanak minden vonatkozó dokumentumot, adatot és egyéb információt a Xylem termékekkel, szerszámokkal vagy bármely Xylem megrendelőivel kapcsolatban.
- Megtekintsenek a Xylem termékekkel vagy bármely Xylem megrendeléssel kapcsolatos bármely létesítményt vagy folyamatot.
- Auditáljanak bármely létesítményt vagy folyamatot annak megállapítása érdekében, hogy megfelel-e a Xylem bármely megrendelőben foglalt követelményeknek.
- A Xylem által irányított független ellenőrzést végezzenek a beszállítók<sup>1</sup> termékein a beszállítók telephelyén és a beszállítók ellenőrző berendezéseivel.

Ha beszállítói minőségauditra van szükség, az auditált beszállítónak biztosítania kell: teljes hozzáférést a berendezéséhez és létesítményeihez, teljes és pontos papírmunkát, valamint a Xylem képviselői számára a megfelelőség ellenőrzéséhez szükséges személyzetet. Bármely ilyen ellenőrzési tevékenységet a szokásos üzleti órák alatt és a Beszállítók előzetes írásbeli értesítése mellett kell elvégezni. A Beszállítónak haladéktalanul intézkednie kell a fenti ellenőrzési tevékenységből eredő valamennyi kedvezőtlen megállapítás megoldása érdekében.

#### 3.4 Tanúsítványok és alátámasztó dokumentumok

A Xylem kérheti, és a Beszállítónak be kell nyújtania a tanúsítványok és az alátámasztó dokumentáció másolatát, beleértve, de nem kizárólagosan a következőket:

- A Xylem által kért önértékeléseket és beszállítói felméréseket
- Tisztasági tanúsítványok (tisztaszoba, IPC stb.)
- Szabályozási listák (UL, CSA stb.)

- Anyagösszetétel, nyilatkozat vagy tanúsítvány
- ISO-tanúsítványok
- Minőségirányítási rendszerhez (QMS) kapcsolódó dokumentáció

### 3.5 A jóváhagyott szállítói státusz fenntartása

A Xylem elkötelezett a stabil, megbízható és hosszú távú kapcsolatok kialakítása iránt beszállítói bázisunkkal. A Xylem segítséget nyújt azoknak a beszállítóknak, akiknek nehézséget okoz az elvárások teljesítése. Ezt a segítséget a beszállító kérheti, vagy a Xylem Beszerzés és Beszállítói Minőségbiztosítás irányíthatja. A Xylem segítségnyújtása magában foglalhatja, de nem korlátozódhat a kritikus kérdések megoldására, a problémamegoldásra, a fejlesztési tevékenységekre, a képességfejlesztési tevékenységekre és a speciális képzésekre. Az elvárásoknak nem megfelelő Beszállítókat egy Beszállítói Fejlesztési Tervbe helyezik, hogy segítsék a beszállítót abban, hogy visszanyerje a Xylem követelményeinek való megfelelés képességét.

A Xylem saját belátása szerint bármikor törölheti a Beszállítót a Jóváhagyott Beszállítók Listájáról. Az ilyen döntés meghozatala során a Xylem figyelembe vehet bármilyen relevánsnak ítélt kritériumot, egyebek között, de nem kizárólagosan a következőket:

- A Beszállítói Fejlesztési Tervben való megfelelő részvétel elmulasztása
- A beszállító teljesítésének hiánya a minőség és szállítás területén: SCARS-ok és Időben Történő Kézbeszítési (OTD) statisztikák.
- Nem kielégítő válasz, késedelmes válasz, vagy a korrekciós intézkedésekre vagy más jogos Xylem-kérésekre való válaszadás elmulasztása.
- Tevékenység hiánya 24 hónapon át.
- Változás a Beszállító gyártási vagy feldolgozási képességében.
- Nem kielégítő vagy elégtelen válasz a Beszállítói Minőségellenőrzést vagy más auditot követően.
- Jelentősebb változások a tulajdonjogban
- Változások a létesítményben
- Jelentős vagy gyakori minőségi/szállítási problémák

## 4. Termékrész-minősítés

A Beszállítónak haladéktalanul értesítenie kell a Xylem illetékes beszerzőjét, ha kérdései vagy aggályai vannak a műszaki rajzokkal és/vagy specifikációkkal kapcsolatos követelményekkel kapcsolatban. A műszaki rajzok, specifikációk vagy műszaki adatok kézzel írott, áthúzott vagy szignózott módosításait a Xylem nem engedélyezi.

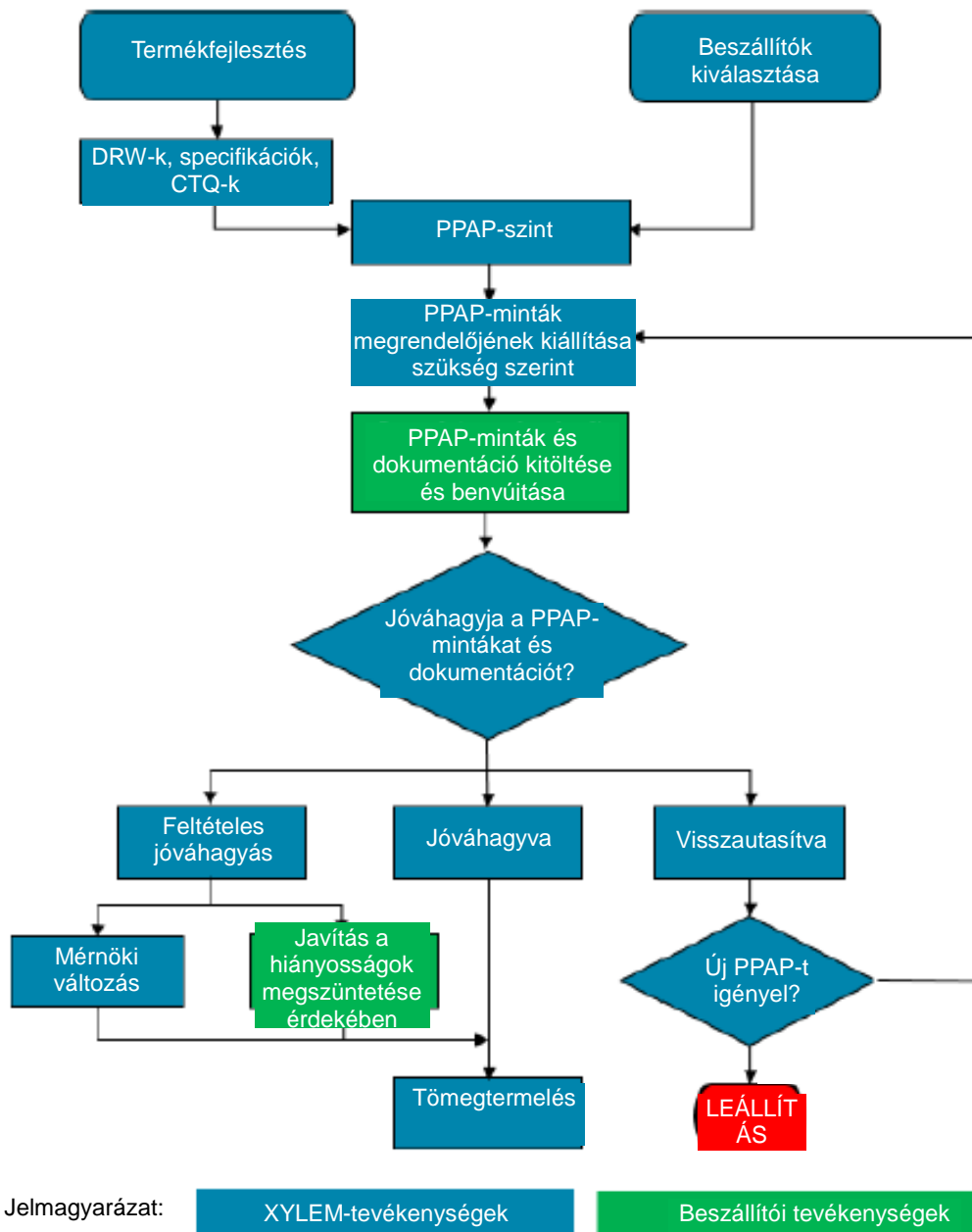
### 4.1 Gyártási rész jóváhagyási folyamat (PPAP)

A PPAP elvégzésének célja annak objektív bizonyítása, hogy a Xylem Beszállítóinak<sup>5</sup> termékei megfelelnek a vonatkozó műszaki rajzoknak és a vonatkozó tervezési specifikációs követelményeknek. A PPAP-eljárást a Xylem ügyfeleinek<sup>1</sup> és a Minőség Szempontjából Kritikus (CTQ) jellemzőknek való megfelelés fokozása érdekében fejlesztették ki. A Xylem a PPAP különböző szintjeit követeli meg, amelyeket a fogadó telephely eljárásai határoznak meg, a vonatkozó termékjellemzők függvényében. A PPAP-k rajzrevízió, szállító, szerszám és berendezés szerint egyediek. A Beszállítók felelősek annak biztosításáért, hogy az összes vonatkozó PPAP-követelményt kitöltötték és benyújtották a Xylemnek, ahogyan az a Részegység-Beszállítási Engedély (PSW) vagy azzal egyenértékű dokumentum fedőlapján szerepel.

A PPAP-t a Xylem saját belátása szerint kérheti az ebben a szakaszban felsorolt irányelvek szerint. A mintaalkatrészeknek a tervezett tömeggyártású berendezések, szerszámok, szerelvények és eljárások felhasználásával gyártott termék reprezentatív mintáinak kell lenniük. A PPAP-t mind a megvásárolt, mind a továbbértékesített késztermékekre alkalmazni kell. Minden mintaalkatrészt hivatalos megrendelővel kell igényelni.



1. ábra: Beszállítói gyártási rész-jóváhagyási folyamatának folyamatábrája



## 4.2 Alternatív részminősítés

Előfordulhatnak olyan különleges esetek, amikor a Xylem nem követeli meg a PPAP elkészítését. Ilyen körülmények között az alternatív részminősítési követelményeket a Xylem vevője és a beszállító minőségügyi képviselője közli a Beszállítóval.

## 4.3 A CTQ jellemzőire vonatkozó folyamatképesség

A Beszállítónak ellenőriznie és fenntartania kell a folyamat kulcsfontosságú paramétereit, amelyek befolyásolják a CTQ-kat. A Beszállítónak meg kell őriznie az adott termékkel kapcsolatos folyamatirányítási és képességi nyilvántartásokat. Az ellenőrzési folyamatot kulcsfontosságú teljesítménymutatókkal (pl. Cpk-mutatók) kell szemléltetni. Ahhoz, hogy elfogadható technológiai képességnek tekintsék, az alkalmazandó Cpk-értéknek nagyobbnak kell lennie, mint 1,33, kivéve ha a Xylem másként nem rendelkezik.

- **Amennyiben egy minta a Xylem tulajdonában van:** A Xylem dokumentumaiban (pl. rajzok, specifikációk) meghatározott CTQ-k, amelyeket megosztanak és felülvizsgálják a Beszállítóval.
- **Ha a minta a Beszállító tulajdonában van:** A Xylem együttműködik a Beszállítóval a megfelelő CTQ-k megállapítása érdekében, hogy megfeleljen a Xylem elvárásainak.

## 4.4 Amikor részminősítésre van szükség

A Beszállítónak legalább 60 napon belül írásban értesítenie kell a Xylemet a tervezett változtatásokról, vagy a lehető legkorábbi időpontban értesítenie kell a gyártás helyét, a vizsgálati/ellenőrzési terveket, beleértve a vizsgálati módszereket, az anyagösszetételt, az eljárási módszereket, valamint a Xylemnek nyújtott termék(ek)et vagy szolgáltatás(oka)t vagy a Xylem késztermékeit érintő sürgős változtatásokról. Hacsak a Szállító nem nyújt be katalóguselemet, a Szállító nem hajthatja végre az alábbiakban felsorolt módosításokat, amíg a Xylem nem határozta meg, hogy a módosítás(ok) hatása a termék(ek)re vagy szolgáltatás(ok)ra elfogadható, és nem hagyta jóvá a módosítást PPAP-n keresztül. A Xylem előzetes jóváhagyása nélkül a Beszállító nem végezhet semmilyen változtatást semmilyen terméken, beleértve a Megrendelő és/vagy Szerződés hatálya alá tartozó árukat és/vagy szolgáltatásokat, mint például, de nem kizárólagosan:

- A Beszállító által igénybe vett szolgáltatások, nyersanyagok vagy áruk szállítójának bármely harmadik fél beszállítója.
- Az a létesítmény, ahonnan a Beszállító működik.
- Bármely áru vagy szolgáltatás ára.
- A Beszállító vagy annak alvállalkozói által felhasznált áruk vagy szolgáltatások, nyersanyagok vagy áruk jellege, típusa vagy minősége.
- Az illeszkedés, a forma, a funkció, a megjelenés vagy a teljesítmény.
- Változások a termék specifikációiban vagy teljesítményében.
- A szabályozási státusz változásai (beleértve a termékre, a szolgáltatásra vagy a környezetvédelmi megfelelésre kiható hatósági vizsgálati megállapításokat).

Ha a Beszállító bizonytalan abban, hogy szükséges-e a részminősítés, a Beszállítónak haladéktalanul kapcsolatba kell lépnie a Xylemen belüli minőségügyi és beszerzési kapcsolattartóval.

#### **4.5 Szállítási jóváhagyás a tömegtermelés során**

Különleges körülmények között és a Xylem kérésére a Beszállítóktól további dokumentumokat (megfelelőségi tanúsítvány, vizsgálati adatok stb.) kérnek, mielőtt a termékeket a Xylemnek szállítják.

## 5. Nem megfelelő anyag

### 5.1 Meg nem felelés kezelése

A Beszállító felelős az alkatrészek, berendezések, eljárások, termékek és szolgáltatások minőségéért. Ha a Xylem telephelyein nem megfelelőséget észlelnek, a Xylem értesíti a szállítót a nem megfelelőségről. A nem megfelelőség súlyosságától és sürgősségétől függően a szállítói korrekciós intézkedés iránti kérelem (SCAR) adható ki. A Beszállítóknak azonnal intézkedniük kell a gyaníthatóan nem megfelelő anyagok azonosításáról és elszigeteléséről, hogy megakadályozzák azok felhasználását, szállítását és/vagy megfelelő anyaggal való keveredését. Az elszigetelés területei egyebek mellett a következők:

- Kész vagy beérkező raktárak
- Folyamatban lévő gyártás
- Továbbítás a Xylembe
- Xylem-létesítmények

A Beszállítónak 24 órán belül értesítenie kell a Xylemet minden olyan gyanús, nem megfelelő anyagról, amelyet szállítottak. Az értesítésnek tartalmaznia kell az alkatrészszerint, a tétel méretét, a tételszámot, a szállítási dátumot és a mennyiséget. A Xylem mérlegelése szerint a Beszállítót felkérhetik az alábbiak bármelyikének vagy mindegyikének támogatására:

- A teljes érintett szállítmány azonnali visszaküldése a Beszállítónak.
- A Beszállító által a Xylem telephelyén végzett válogatási tevékenységek.
- A válogatási tevékenységet a Xylem személyzete vagy a Xylem által jóváhagyott harmadik fél által végzett válogatási tevékenység. A Beszállítónak egyértelmű ellenőrzési utasításokat kell adnia, és vállalja a művelet teljes költségének viselését.
- Megjegyzés: A Beszállítónak értesítenie kell a Xylemet a nem megfelelő termékek, alkatrészek vagy alkatrészek ártalmatlanításáról: visszavétel, selejtezés, javítás, átdolgozás stb.
- A Beszállítónak értesítenie kell a Xylemet, amikor a megfelelő termékek első tételét leszállítják. A megfelelő anyag első szállítmányát ekként kell megjelölni.

Ha a Beszállítónak Korrekciós Intézkedési Kérelmet adnak ki, a Beszállítónak 10 munkanapon belül be kell nyújtania a Korrekciós Intézkedési Tervet. A jelentésnek követnie kell a 8 diszciplína (8D) módszer elveit vagy a szállító ezzel egyenértékű módszertanát, és meg kell felelnie a Xylem követelményeinek. A Beszállítónak a nem megfelelőségről szóló értesítéstől számított 20 munkanapon belül le kell zárnia a korrekciós intézkedéseket. Feltéve, hogy a szállító rendszeres kommunikációt folytat, a Xylem szükség szerint meghosszabbíthatja a Korrekciós Intézkedési Tervet vagy a végrehajtást.

A Korrekciós Intézkedés végleges érvényesítését a Xylemnek objektív bizonyítékok, például fényképek, teljesítményadatok vagy más megfelelő módszerek felülvizsgálatával kell megerősítenie. A szállító felelős az intézkedési terv hatékonyságának folyamatos ellenőrzéséért, amelyet a Xylem ellenőrizhet. A Korrekciós Intézkedések érvényesítését követően a Beszállítónak megfelelő intézkedéseket kell tennie a helyesbítő intézkedések folyamatos alkalmazásának és hatékonyságának biztosítása érdekében.

## 5.2 Beszállítói Eltérési Kérelmek

Abban az esetben, ha a Beszállító megállapította, hogy terméke nem felel meg a Xylem specifikációinak, de úgy véli, hogy a termék még mindig megfelel az illeszkedési, formai és funkcionális követelményeknek, a Beszállító eltérést kérhet a szállítás engedélyezéséhez. Az eltérés forma, illeszkedés, funkció és megbízhatóság szempontjából elhanyagolhatónak tekinthető, és átmeneti megoldásnak tekintendő, amíg a termék újra megfelelővé nem válik. A Beszállító nem szállíthat olyan terméket, amely eltér a rajztól, a specifikációs korlátoktól vagy a tervezési szándéktól a Xylemtől kapott írásbeli engedély nélkül, a Xylem által jóváhagyott Xylem Beszállítói eltérési kérelem nyomtatvány formájában. A Beszállító köteles értesíteni a Xylemet, ha a termék nem megfelelőségével kapcsolatban potenciális vagy tényleges aggályok merülnek fel. A Xylem kérhet mintákat, adatokat, dokumentumokat vagy egyéb bizonyítékokat az eltérés elfogadhatóságának megállapítása érdekében.

## 5.3 Visszaállítás

A Xylem fenntartja magának a jogot, hogy a Xylem beszerzési feltételei szerint a nem megfelelőséggel kapcsolatos költségeket visszatérhelje a Beszállítóra.

## 6. Beszállítói teljesítmény és folyamatos fejlesztés

### 6.1 Beszállítói teljesítmény nyomon követése

A Beszállító teljesítményét a Xylem ellenőrzi. Ezt a teljesítményt elsősorban a következő mérőszámokkal mérik:

- Beszállítói PPM: Ez a mérőszám kiszámítja a Xylemhez beérkezett, ellenőrzött hibás alkatrészek teljes számát az adott jelentési időszakban a Xylemhez beérkezett alkatrészek teljes számához képest.
- Időben Történő Szállítás (OTD): Ez a mérőszám a Xylem által előírt időponthoz képest időben beérkezett termékek százalékos arányát számítja ki.

A Xylem belátása szerint további teljesítménykritériumok is hozzáadhatók. A beszállítói teljesítményt eredménytáblán vagy más módon lehet kommunikálni. Gyenge szállítói teljesítmény esetén a szállítónak és a Xylemnek ki kell dolgoznia és el kell fogadnia egy javítási tervet. A Xylem fenntartja magának a jogot, hogy időszakos helyszíni auditokat végezzen a Beszállító létesítményében, a minőségbiztosítási rendszerekben, a nyilvántartásokban és a szállításra kész termékekben.

### 6.2 Folyamatos továbbfejlesztési program

A Beszállítónak folyamatos fejlesztési programmal kell rendelkeznie, amelynek célja a minőség, a költségek és a szolgáltatási teljesítmény idővel történő javítása. A Beszállító folyamatos fejlesztési programját kérésre a Xylem rendelkezésére kell bocsátani.

A Beszállítótól például elvárják, hogy:

- Megfelelő munkavállalói képzési tervvel rendelkezzen
- A teljesítményproblémák kiküszöbölésén dolgozzon
- A meghibásodás korai felismerésén és megelőzésén dolgozzon
- A termékek/szolgáltatások hozzáadott értékének növelésén dolgozzon
- Értékelemzési és értékefejlesztési ötletek kifejtésén dolgozzon
- Az időben történő szállítás teljesítményét javítsa
- A SCAR-ok számát csökkentse
- A selejtet és az újrafeldolgozást kiküszöbölje
- A folyamatváltozásokat minimálisra csökkentse
- Javítsa a termelékenységet

A Xylem nagyra értékeli az együttműködést az olyan Beszállítókkal, akik erős folyamatos fejlesztési kultúrával rendelkeznek, és közös folyamatos fejlesztési kezdeményezéseket kérhet, mint például: átfutási idő javítása, hatékonyságnövelés, hibák kiküszöbölése, Lean vagy Kaizen események stb.

## 7. Verzióelőzmények

Felülvizsgálat száma	Felülvizsgálat dátuma	A revízió oka
01	2018. április 30.	Első kiadás
02	2018. szeptember 30.	Több kisebb átdolgozás
03	2019. február 28.	Beszállítói gyártási rész-jóváhagyás frissítése folyamatára
04	2019. május 14.	A McDermott Will & Emery LLP által végzett átdolgozás
05	2024. május 13.	Frissítések az Evoqua Beszállítói kézikönyv integrációhoz