

Crediamo che l'accesso all'acqua pulita e ai servizi igienico-sanitari sia fondamentale per uno sviluppo sostenibile e per società solide. Attraverso il nostro programma globale di responsabilità sociale d'impresa, Watermark, collaboriamo con organizzazioni no profit per offrire educazione e soluzioni che migliorano l'accesso all'acqua, rafforzano la resilienza ai cambiamenti climatici e migliorano la qualità della vita delle comunità, dei dipendenti, dei partner della catena del valore e di altri portatori di interesse.

I nostri sforzi vanno oltre la tecnologia, concentrandosi sull'empowerment delle comunità attraverso l'educazione, la collaborazione e l'azione. Che si tratti di fornire soluzioni *WASH a comunità svantaggiate, coinvolgere dipendenti e partner della catena del valore in progetti di volontariato e raccolta fondi, offrire aiuti umanitari in caso di disastri naturali o sfruttare partnership per costruire infrastrutture più resilienti, Xylem si impegna a creare un impatto duraturo dove è più necessario.

*WASH= Water, Sanitation and Hygiene.

79%

dei dipendenti Xylem ha volontariamente dedicato collettivamente più di 220.000 ore, partecipando a iniziative basate sulle competenze, implementando soluzioni WASH per comunità svantaggiate, sviluppando capacità attraverso formazione e mentoring, e altro.

2,660

i dipendenti che hanno dedicato almeno l'1% del loro tempo (20 ore o più) al volontariato.

>3.6 milioni

le persone raggiunte con soluzioni WASH.

>2.1 milioni

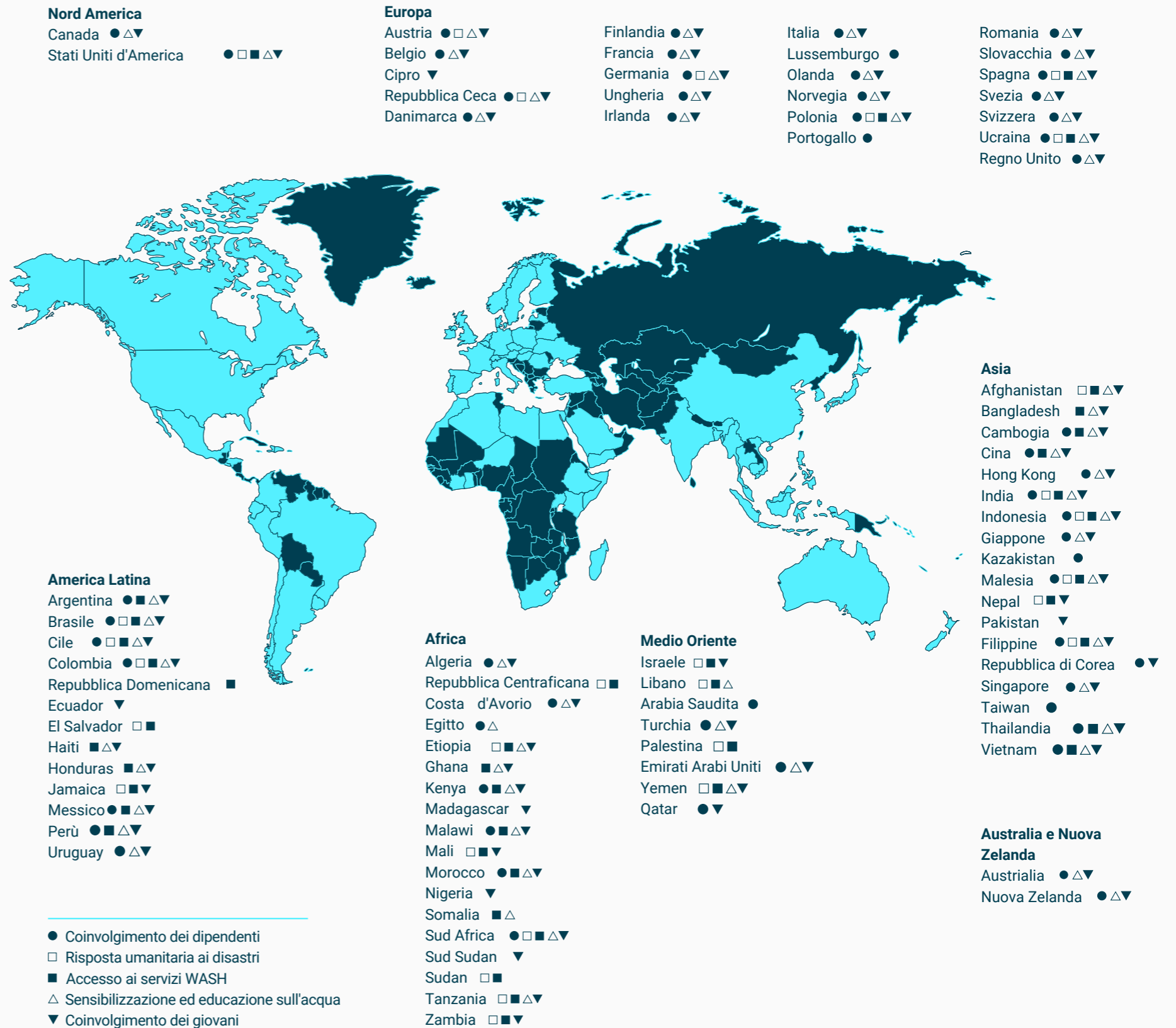
persone influenzate attraverso iniziative di educazione e sensibilizzazione sull'acqua

>16,000

gli studenti coinvolti a livello globale attraverso i nostri programmi per i giovani

43

disastri affrontati attraverso aiuti umanitari forniti in collaborazione con i nostri partner non profit globali. Questo ha incluso la fornitura pro bono di soluzioni di trattamento d'emergenza dell'acqua e di drenaggio durante crisi in Brasile, India, Filippine, Stati Uniti, Polonia e Spagna.





Coinvolgimento dei dipendenti e degli stakeholder

Nel 2024, abbiamo continuato ad ampliare e arricchire i nostri programmi di volontariato, offrendo opportunità ai dipendenti per partecipare a progetti in linea con la nostra missione di affrontare le sfide legate all'acqua. Attraverso una varietà di iniziative di volontariato, eventi distintivi, collaborazioni con organizzazioni non profit locali e globali, e il coinvolgimento di stakeholder esterni come partner di canale, fornitori e clienti, stiamo amplificando il nostro impatto collettivo e promuovendo un mondo più sostenibile. Ad esempio, **la nostra rete globale composta da oltre 400 dipendenti – attivi come Watermark Champions, Leads e Ambassadors** – ha offerto un'ampia gamma di opportunità di volontariato in presenza, virtuali, individuali e basate sulle competenze, consentendo quest'anno una **partecipazione del 79%**.

Accesso ai servizi WASH

L'accesso ad acqua sicura e a servizi igienico-sanitari migliora la salute e crea opportunità di istruzione e sviluppo economico, rompendo il ciclo della povertà. Per questo è essenziale garantire la resilienza climatica e la resilienza ai disastri nei servizi WASH. Serve un approccio integrato: innovazione, investimenti, sviluppo delle competenze e, soprattutto, partnership. Così stiamo favorendo l'accesso sicuro ai servizi WASH a livello globale.

A maggio 2024, abbiamo annunciato il nostro nuovo Obiettivo 2030:

Raggiungere altri 80 milioni di persone entro il 2030 attraverso l'accesso ai servizi WASH e il rafforzamento delle capacità nelle comunità con scarsa sicurezza idrica.

Stiamo rafforzando il nostro impegno filantropico di lunga data attraverso:

- **Nuovi investimenti** in infrastrutture idriche e aziende in crescita.
- **Sviluppo ampliato delle attività** commerciali nel settore WASH.

Questi sforzi supportano il nostro obiettivo di garantire accesso sicuro ai servizi WASH nelle comunità, creando al contempo valore economico e crescita.

Mobilizziamo fondi, tempo, competenze e tecnologia per progetti WASH ad alto impatto:

Attivare donazioni e volontari

Nel 2024, i nostri dipendenti e partner di canale hanno dedicato tempo come volontari per assemblare quasi 2.000 filtri d'acqua insieme a Wine to Water. Questi filtri sono stati distribuiti a famiglie con problemi di qualità dell'acqua, anche in Ucraina. Grazie a questa iniziativa – sostenuta da sovvenzioni e volontari – quasi 20.000 persone hanno avuto accesso a un'acqua potabile più sicura.

Investire per l'impatto

Xylem si è unita al Water & Climate Resilience Fund di WaterEquity come investitore strategico. Questo nuovo fondo privato fornisce capitale azionario e di debito a progetti e aziende in crescita lungo la filiera idrica, inclusi approvvigionamento, distribuzione, trattamento delle acque reflue e riutilizzo. Con la dimensione target, il fondo mira a garantire accesso a acqua sicura o servizi igienici a 15 milioni di persone in Africa, Asia e America Latina.

Fornire soluzioni WASH

Attraverso la nostra collaborazione con LORENTZ, abbiamo ampliato il nostro portfolio includendo soluzioni solari e ibride tra solare e rete elettrica. Queste tecnologie ci permettono di servire nuovi mercati, soprattutto in regioni come l'Africa orientale, dove le soluzioni solari per l'acqua aumentano l'accesso all'acqua pulita, riducono la dipendenza dai combustibili fossili e rafforzano la resilienza climatica.

Sensibilizzazione e educazione sull'acqua

Perché una soluzione idrica sia efficace e duratura, è essenziale che la comunità valorizzi l'acqua pulita e sicura, si senta responsabile del progetto e riceva una formazione per usarla e mantenerla. Attraverso partnership e sensibilizzazione mirata, mobilitiamo le comunità, dando potere agli individui di adottare pratiche WASH responsabili. Nel 2024, **abbiamo raggiunto 2,1 milioni di persone con le nostre iniziative di educazione sull'acqua**, facendo importanti progressi verso il nostro obiettivo.

Coinvolgimento dei giovani

Per dare potere alla prossima generazione di affrontare le sfide idriche, è fondamentale fornire loro conoscenze, strumenti e piattaforme per sviluppare soluzioni innovative. Nel 2024, **abbiamo coinvolto oltre 16.800 studenti con i nostri programmi giovanili globali**. Il nostro programma di punta, Xylem Ignite, promuove il talento giovanile offrendo opportunità di mentorship, sviluppo di competenze, innovazione, azione comunitaria e leadership. Queste iniziative mirano a costruire consapevolezza, esperienza e capacità per preparare gli studenti a entrare nel settore idrico e guidare il cambiamento futuro.

Risposta umanitaria alle catastrofi

Siamo impegnati a ridurre gli impatti sociali ed economici dei disastri naturali, offrendo soccorsi sostenibili a chi ne ha più bisogno. Grazie alla nostra rete globale di dipendenti e partner esperti, mobilitiamo competenze, risorse e tecnologia per rispondere rapidamente ed efficacemente, spesso nelle regioni in cui operano i nostri collaboratori. Solo nel 2024, **abbiamo fornito aiuti umanitari in 43 aree colpite da calamità in 29 paesi**. Parallelamente, abbiamo promosso iniziative di preparazione tra dipendenti, partner e comunità servite. I nostri sforzi hanno incluso la distribuzione di tecnologia in natura, il coinvolgimento di volontari comunitari, il supporto finanziario e il rafforzamento della preparazione nelle comunità.



Scopri di più sulle nostre iniziative, partnership e progetti a impatto comunitario alle pagine 67–75 del nostro [Rapporto di Sostenibilità 2024](#).

Si stima che l'uso e la gestione dell'acqua rappresentino quasi il 10% delle emissioni globali di gas serra, di cui oltre il 2% provenienti dalle attività dei servizi idrici e delle acque reflue. In qualità di partner tecnologico per gestori dell'acqua e utenti, svolgiamo un ruolo chiave nella decarbonizzazione del settore idrico.

Tutto parte dal nostro impegno diretto, che include obiettivi scientifici per ridurre le emissioni di gas serra di Xylem entro il 2030 e raggiungere la neutralità carbonica entro il 2050. Promuovendo iniziative net-zero e collaborazioni tra utility e altri attori chiave, supportiamo il settore idrico nella transizione verso una riduzione dell'impronta di carbonio.



Obiettivi di decarbonizzazione 2030

Crediamo che il settore idrico abbia un ruolo chiave nel supportare gli sforzi globali per ridurre le emissioni di gas serra. Per dare l'esempio, abbiamo definito obiettivi scientifici al 2030 allineati a 1,5°C per le emissioni Scope 1, 2 e 3 di Xylem, con l'impegno di raggiungere la neutralità carbonica entro il 2050. Nel 2024, questi obiettivi sono stati convalidati e approvati dalla Science Based Targets initiative (SBTi).

Fondamentalmente, la nostra maggiore opportunità di ridurre le emissioni nella gestione dell'acqua risiede nell'innovazione e nella collaborazione con clienti e stakeholder – un aspetto centrale del nostro impegno.

Azioni chiave:

- Collaborare con gli stakeholder del settore idrico, potenziare le risorse per le utility nel percorso verso il net-zero, supportare i regolatori nella decarbonizzazione delle utility e promuovere consapevolezza attraverso una leadership decisa. Vedi pagine 27–28, 43–45 e 81 del nostro [Rapporto di Sostenibilità 2024](#).
- Misurare l'impatto ambientale dei nostri prodotti tramite analisi del ciclo di vita e report dettagliati sulla sostenibilità, valutando anche l'effetto delle nostre soluzioni sulle emissioni legate ai rifiuti a fine vita. Vedi pagine 43–45 del nostro [Rapporto di Sostenibilità 2024](#).
- Ridurre le nostre emissioni Scope 1, 2 e 3, integrando gli obiettivi nel successo operativo e finanziario. Vedi pagine 25 e 33–37 del nostro [Rapporto di Sostenibilità 2024](#).



In evidenza

Supportare i clienti nella decarbonizzazione, garantendo al contempo risparmi sui costi

Nel 2024, Xylem ha presentato una proposta efficace per l'aggiornamento del sistema di aerazione in uno stabilimento di trasformazione alimentare dell'Europa orientale. La proposta univa competenze tecniche, analisi dei costi e strategie di riduzione delle emissioni di gas serra, rispondendo alle esigenze del cliente e permettendo una riduzione del 33% nel consumo di energia elettrica, con un calo annuo di 13 tonnellate metriche di CO2 equivalente.

Il piano prevedeva la sostituzione dei blower a spostamento positivo obsoleti con unità Sanitaire Turbo a basso consumo energetico. Grazie a uno strumento di analisi personalizzato, Zsombor Vánkos, Team Leader Ingegneria Applicativa e membro del team Customer Sustainability di Xylem, ha fornito proiezioni su misura sul ritorno dell'investimento e sul risparmio di emissioni, considerando i costi energetici e le esigenze operative specifiche dello stabilimento.

Allineando la proposta agli obiettivi di sostenibilità del cliente, abbiamo evidenziato i benefici economici e ambientali. Questa strategia ha convinto il responsabile dello stabilimento locale e ha inoltre risposto agli obiettivi più ampi della leadership aziendale presso la sede centrale dell'azienda in Francia. L'approccio basato sui dati ha fornito indicazioni chiare e convincenti, permettendo al cliente di comprendere appieno il valore della riduzione di consumi ed emissioni.

Continuiamo a supportare i clienti nei loro percorsi di decarbonizzazione, favorendo riduzioni misurabili delle emissioni di gas serra e reali progressi verso i loro obiettivi di sostenibilità.

“È stato stimolante vedere come abbiamo trasformato una semplice proposta in un'offerta completa, incentrata sulla sostenibilità e sulla riduzione delle emissioni. Questo approccio ha generato entusiasmo, sostenuto lo sviluppo locale e aumentato la soddisfazione del cliente grazie ad analisi orientate al valore.”

Zsombor Vánkos
Application Engineering Team Leader



Il nostro percorso verso le emissioni zero



Azioni prima del 2020

Nel 2014 ci siamo impegnati a ridurre le emissioni operative del 20% entro il 2019, raggiungendo una riduzione del 28,3%.

Nel 2019 abbiamo definito ambiziosi Obiettivi di Sostenibilità per il 2025, individuando 22 strutture principali su cui concentrarci per raggiungere la neutralità carbonica aziendale. Inoltre, ci siamo impegnati a rendere più verde gran parte della nostra flotta e a continuare a monitorare le emissioni Scope 1, 2 e 3.

Azioni 2020-2030

I siti Legacy-Xylem hanno ridotto le emissioni assolute Scope 1 e 2 (basate sul mercato) del 40% nel 2023 rispetto al 2019. Nel 2021 ci siamo impegnati a definire obiettivi allineati a uno scenario di riduzione a 1,5°C entro il 2030 e a raggiungere la neutralità carbonica entro il 2050.

Dopo l'acquisizione di Evoqua nel 2023, l'impronta delle emissioni Scope 1, 2 e 3 della società combinata è stata ricalcolata e riportata nel Rapporto di Sostenibilità 2023.

Nel 2024 abbiamo riaffidato a SBTi i nostri obiettivi scientifici 2030 basati sul nuovo valore base 2023 della società combinata:

- **Riduzione assoluta del 42% delle emissioni Scope 1 e 2**
- **Riduzione del 52% dell'intensità economica delle emissioni Scope 3¹**

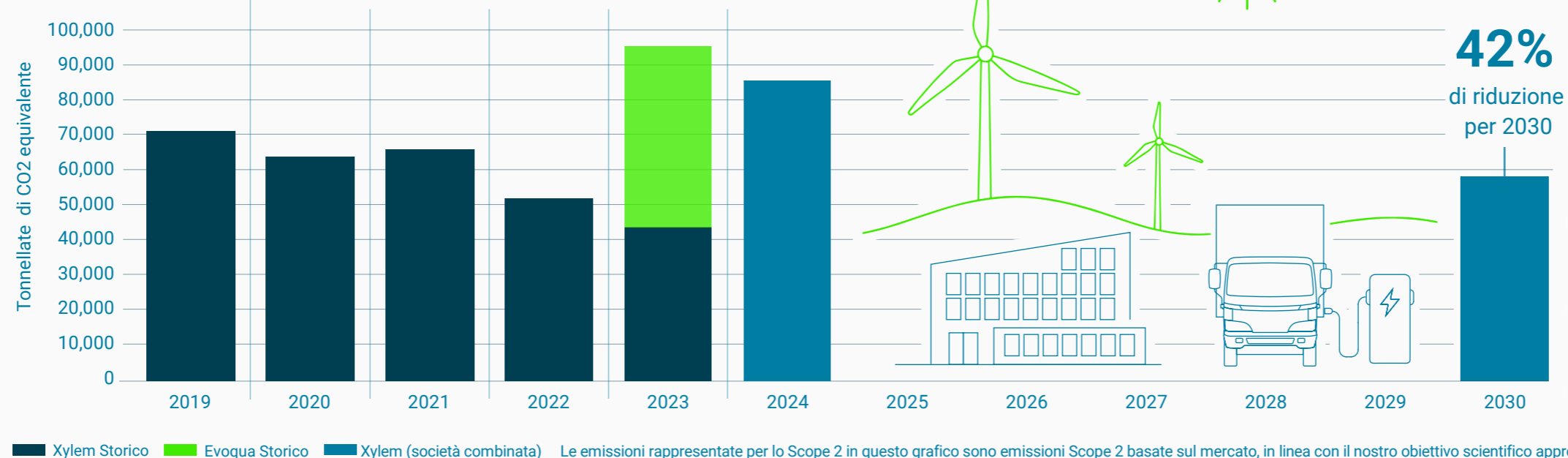
I nostri obiettivi scientifici al 2030 sono stati convalidati e approvati dalla SBTi nel dicembre 2024.

I piani per il 2025 includono aumentare l'uso di energie rinnovabili nelle strutture legacy-Evoqua, ridurre le emissioni della flotta e ottimizzare il nostro portfolio e il coinvolgimento dei clienti per ridurre l'intensità delle emissioni Scope 3 a valle.

Azioni 2030-2050

Siamo impegnati a raggiungere la neutralità carbonica riducendo le emissioni assolute di gas serra nelle nostre operazioni, comprese strutture, flotta e catena di fornitura. Continueremo a collaborare con i clienti per ridurre le emissioni legate all'uso dei nostri prodotti, supportando i loro obiettivi operativi e di sostenibilità.

Emissioni Scope 1 e 2 di Xylem



I nostri sforzi di decarbonizzazione sono illustrati nel Piano d'Azione Clima e alle pagine 25, 27-28, 33-37, 43-45 e 81 del nostro Rapporto di Sostenibilità 2024.

¹ Intensità economica Scope 3 = assoluta Emissioni Scope 3 / utile lordo.

Gli impatti ambientali positivi resi possibili dai nostri prodotti sono ciò che definiamo “handprint”, mentre l’insieme degli impatti ambientali totali lungo tutte le fasi del ciclo di vita di un prodotto è noto come “footprint”. I clienti valutano sempre più spesso l’equilibrio tra questi due aspetti: come l’handprint possa ridurre gli impatti ambientali delle loro operazioni e mitigare quelli della footprint lungo l’intero ciclo di vita.

Il nostro impegno a divulgare in modo trasparente l’impronta positiva dei prodotti offre ai clienti i dati necessari per decisioni d’acquisto consapevoli e una migliore rendicontazione. Al contempo, ci permette di monitorare e migliorare costantemente la sostenibilità del nostro portafoglio.

Nel 2019, abbiamo definito quattro Obiettivi di Sostenibilità del Cliente per il 2025, basati sui nostri prodotti, per monitorare come aiutino a ridurre gli impatti ambientali. Su questa base, nel 2024 abbiamo introdotto un nuovo **Obiettivo di Gestione Responsabile delle Risorse Idriche per il 2030, per misurare ulteriormente gli impatti positivi delle nostre soluzioni.**

¹ L’obiettivo è incluso come indicatore chiave di performance (KPI) nella nostra linea di credito revolving quinquennale stipulata nel 2023 e sarà monitorato per tutta la durata dell’accordo.

Progresso sugli obiettivi di sostenibilità del cliente basati sui prodotti

Il nostro primo insieme di obiettivi, i Customer Sustainability Goals 2025, ha utilizzato due metodologie distinte:

- **Metodo di contabilizzazione per anno di vendita:** attribuisce l’impatto totale del ciclo di vita all’anno di vendita del progetto. Usato per obiettivi su riutilizzo, acqua non fatturata e riduzione CO2e. Le soluzioni durano a lungo, producendo impatti positivi nel tempo.
- **Metodo di contribuzione:** questo approccio attribuiva l’impatto solo a progetti specifici ed è stato usato per l’obiettivo di prevenzione dell’inquinamento. Queste soluzioni sono generalmente installate per periodi limitati per ridurre il superamento dei limiti di inquinamento.

Guardando al futuro, continuiamo a migliorare la misurazione dell’impatto ambientale positivo — o handprint — delle nostre soluzioni per i clienti. Il nostro Obiettivo di Gestione Responsabile delle Risorse Idriche per il 2030, introdotto nel 2024, si basa sugli obiettivi 2025 e ci avvicina all’allineamento con il modo in cui i clienti monitorano e rendicontano la propria performance ambientale.

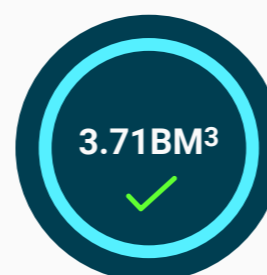
Il nostro obiettivo riflette la nostra capacità di aiutare i clienti a ridurre l’impatto annuale del loro consumo d’acqua grazie a una vasta gamma di soluzioni Xylem, tra cui rilevamento perdite, riutilizzo dell’acqua e servizi di gestione idrica in loco.

Da quando abbiamo annunciato il nostro Obiettivo 2030, abbiamo sviluppato una metodologia di calcolo e iniziato a monitorare i progressi nel 2025. Non vediamo l’ora di condividere i risultati del primo anno nel report del prossimo anno.

Obiettivi di sostenibilità comunitaria 2025

Obiettivo 1

Consentire ai clienti di ridurre oltre 3,5 miliardi di metri cubi di acqua non fatturata entro il 2025



Progressi dal 2019
3.71 miliardi m³
(Obiettivo superato)

Metodo di calcolo:
Volume totale di perdite ridotte segnalate a seguito di servizi digitali o ispezioni una tantum e perdita media ridotta, o acqua non fatturata, rilevata da soluzioni di telelettura intelligente.

Gruppi di prodotti/prodotti inclusi:
Soluzioni di telelettura intelligente, servizi di valutazione e rilevamento perdite

Obiettivo 3

Consentire ai clienti di prevenire che oltre 7 miliardi di metri cubi di acqua inquinata allaghino le comunità o si immettano nei corsi d’acqua entro il 2025..



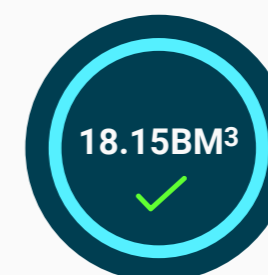
Progressi dal 2019
10.74 miliardi m³
(Obiettivo superato)

Metodo di calcolo:
Volume totale segnalato di acqua contaminata pompata con soluzioni temporanee in affitto e volume totale di acque reflue ridotte durante le fuoriuscite annuali di fognatura.

Gruppi di prodotti/prodotti inclusi :
Soluzioni di pompaggio in affitto per dewatering e ottimizzazione digitale delle reti di acque reflue.

Obiettivo 2

Consentire ai clienti di ridurre oltre 3,5 miliardi di metri cubi di acqua non fatturata entro il 2025



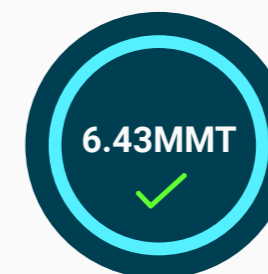
Progressi dal 2019
18.15 miliardi m³
(Obiettivo superato)

Metodo di calcolo:
Volume totale segnalato di riutilizzo dell’acqua consentito da un prodotto venduto durante l’intero ciclo di vita operativo.

Gruppi di prodotti/prodotti inclusi:
Sistemi di trattamento UV, ozono, ossidazione avanzata e filtrazione..

Obiettivo 4

Consentire ai clienti di ridurre l’impronta di CO2e dell’acqua di oltre 2,8 milioni di tonnellate metriche entro il 2025.¹



Progressi dal 2019
6.43 milioni di tonnellate metriche
(Obiettivo superato)

Metodo di calcolo:
Miglioramento totale segnalato dell’efficienza energetica delle soluzioni installate, in relazione al fattore regionale di emissioni di gas serra e alla riduzione delle distanze percorse grazie all’installazione di sistemi di telelettura intelligente.

Gruppi di prodotti/prodotti inclusi:
Soluzioni per trasporto, dewatering, trattamento e telelettura intelligente

Misurare le emissioni di carbonio nella fase di utilizzo

Le emissioni dall'uso dei nostri prodotti venduti (Scope 3, Categoria 11) costituiscono oltre il 96% delle emissioni totali della nostra catena del valore. Gran parte del nostro portfolio è dedicata alla gestione e al trattamento dell'acqua, offrendo benefici come protezione ambientale, acqua pulita e servizi igienici. Questi prodotti funzionano principalmente a elettricità, spesso per molte ore al giorno, e hanno una durata superiore a dieci anni.

Seguendo la metodologia del GHG Protocol, le emissioni della Categoria 11 sono calcolate in base al consumo medio di energia (kW) o di carburante e alle ore di utilizzo nel ciclo di vita, moltiplicati per il fattore di emissione del paese di vendita.

Emissioni di gas serra – Scope 3 (indiretto)

(in tonnellate metriche di CO2 equivalenti)

Categoria 1 Beni acquistati	847,077
Categoria 2 Beni Strumentali	11,731
Categoria 3 Fattività legate a combustibili ed energia	30,568
Category 4 Trasporto a monte	190,755
Categoria 5 Spreco generato	39,615
Categoria 6 Viaggi di lavoro	23,074
Categoria 7 Pendolarismo dei dipendenti	48,277
Categoria 9 Trasporto a valle	82,647
Categoria 11 Uso dei prodotti venduti	66,845,993
Categoria 12 Fine vita dei prodotti venduti	55,895
Categoria 13 Beni in leasing a valle	869,498
Categoria 15 Investimenti 53	5,327
Emissioni totali Scope 3	69,050,457

Ripartizione delle emissioni derivanti dall'uso dei nostri prodotti venduti per segmento di business

La quota delle emissioni per ogni segmento può variare annualmente in base a vendite, mix prodotti e grandi progetti. In base alle emissioni del 2024, la ripartizione delle emissioni Scope 3, Categoria 11, è:

- **Applied Water:** Circa il 40% è attribuito alle soluzioni di pompaggio Applied Water per clienti industriali, commerciali e residenziali.
- **Water Infrastructure:** Circa il 55% delle emissioni deriva dalle soluzioni di trasporto e trattamento, con il portfolio Custom Pump – pompe molto grandi usate in progetti in Cina o India – che può arrivare al 15% delle emissioni totali Scope 3, Categoria 11², influenzando significativamente il totale.
- **Water Solutions and Services:** Meno del 5% è associato al portfolio Water Solutions and Services.
- **Measurement and Control Solutions:** La maggior parte dei prodotti di questo segmento, come lo Smart Metering, funziona con batterie a lunga durata e ha un impatto trascurabile sulle nostre emissioni Scope 3, Categoria 11.

Considerazioni regionali nel calcolo delle nostre emissioni

Nel calcolo delle emissioni della Categoria 11 dello Scope 3, consideriamo il paese di destinazione dei prodotti venduti. I fattori di emissione regionali influenzano significativamente le emissioni nella fase d'uso. Ad esempio, una grande pompa personalizzata o un impianto di trattamento in India, con fattori di emissione regionali più elevati, avrà un'impronta di emissioni molto maggiore rispetto allo stesso progetto installato in Europa o in altre regioni con fattori di emissione più bassi.

Impegno per un miglioramento nella rendicontazione delle emissioni

Continuiamo a individuare opportunità per migliorare la precisione della rendicontazione delle emissioni Scope 3, Categoria 11, perfezionando i valori e i metodi di calcolo e utilizzando i migliori dati disponibili sull'uso degli impianti. Questi aggiornamenti aumentano l'accuratezza e l'affidabilità della rendicontazione, permettendo valutazioni di sostenibilità più informate.

Per maggiori dettagli, si veda la pagina 84 del nostro [Rapporto di Sostenibilità 2024](#).

Promuovere la sostenibilità attraverso la conoscenza del ciclo di vita del prodotto

Nel 2024, abbiamo continuato a potenziare le nostre capacità di valutazione del ciclo di vita (LCA), in linea con gli standard ISO 14000, per valutare gli impatti ambientali dei nostri prodotti lungo tutto il loro ciclo di vita. Questi progressi ci hanno permesso di effettuare con successo diverse LCA e di realizzare report di sostenibilità dei prodotti (PSR) per varie linee di prodotto.

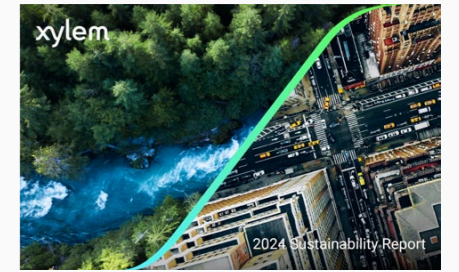
Come parte di questo lavoro, abbiamo condotto LCA e sviluppato PSR per alcune linee chiave, tra cui Lowara Ecocirc XL, Flygt Concertor 6020 e la serie Flygt 3000. Questi report offrono analisi complete e standardizzate dell'impronta ambientale di ogni prodotto, dimostrano i benefici delle nostre iniziative di sostenibilità e supportano il miglioramento continuo nel design.

Ponendo trasparenza e responsabilità al primo posto, non solo rafforziamo la fiducia dei clienti, ma contribuiamo anche a costruire un futuro più sicuro per l'acqua.

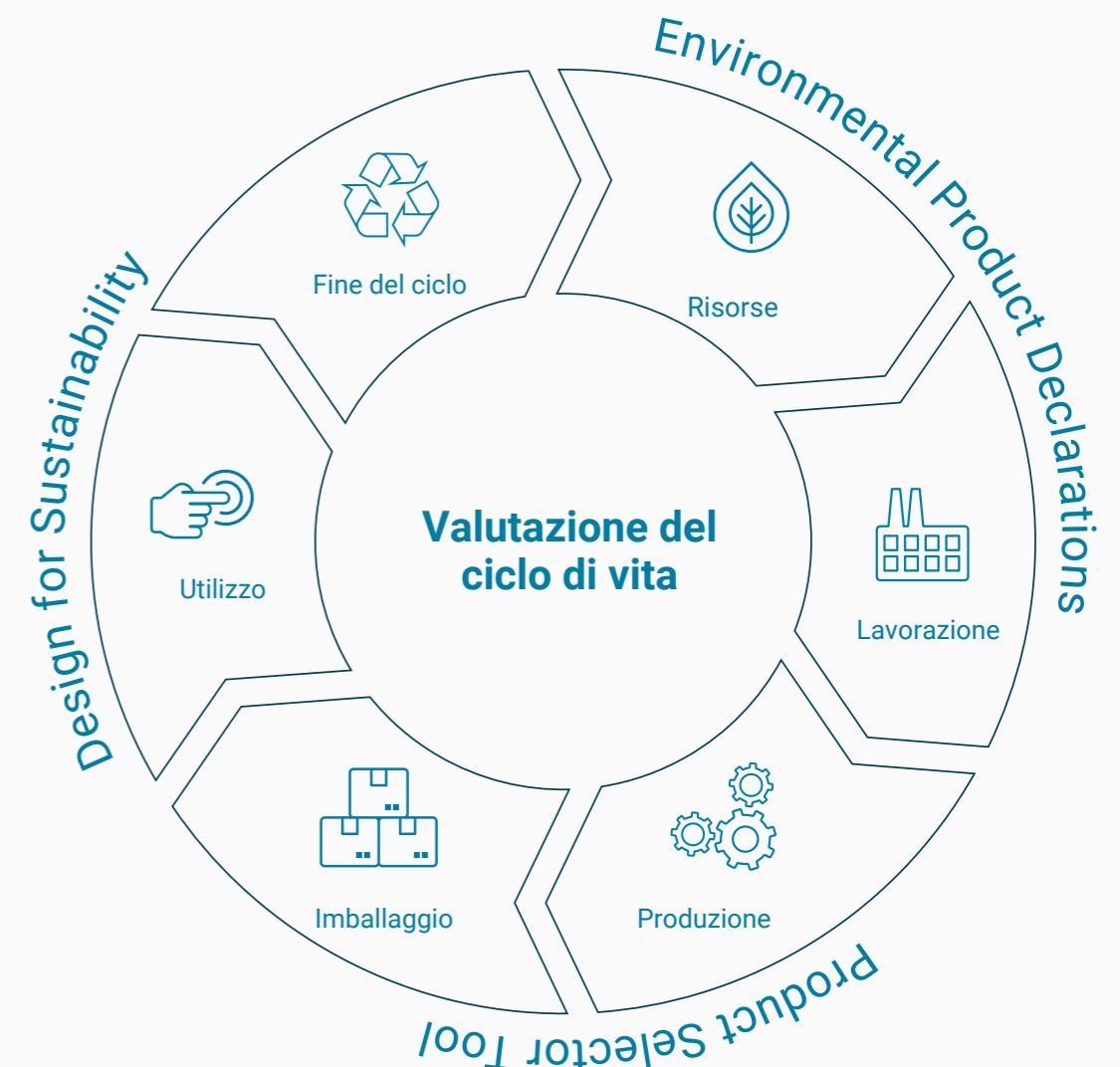
Rispondere alla crescente domanda di dichiarazioni ambientali di prodotto

Poiché le aspettative dei clienti in materia di trasparenza e standardizzazione delle informazioni sulla sostenibilità continuano a crescere, stiamo rafforzando le nostre capacità per offrire dichiarazioni ambientali di prodotto (EPD) di alta qualità. Le EPD, che forniscono dati affidabili sulle prestazioni ambientali di un prodotto, stanno diventando uno strumento fondamentale per acquisti consapevoli e conformità normativa.

Le regole di categoria prodotto (PCR) sono ben sviluppate in settori come beni di consumo e edilizia, ma ancora limitate nell'industria dell'acqua. Per colmare questa lacuna, sfruttiamo la nostra esperienza per sviluppare PCR specifiche per il settore idrico, migliorando la risposta alle esigenze dei clienti, soprattutto sui dati dell'impronta di carbonio a monte (materie prime, produzione e imballaggio).



Per saperne di più sulla sostenibilità dei nostri prodotti, consulta le pagine 43-45 del nostro [Rapporto di Sostenibilità 2024](#).



² Basato sulle emissioni del 2023.

Ci impegniamo a integrare la sostenibilità nelle nostre operazioni per ridurre il nostro impatto ambientale, preservare le risorse e supportare il benessere delle comunità.

Con operazioni in 21 paesi e 54 stabilimenti produttivi, il nostro impegno per la sostenibilità è globale. Nel 2019 abbiamo individuato 22 impianti con impatti significativi su energia, rifiuti e acqua. Sebbene siano i principali motori del cambiamento, le pratiche sostenibili coinvolgono tutte le 427 sedi Xylem.

I nostri Obiettivi di Sostenibilità Operativa per il 2025 rappresentano punti di riferimento fondamentali in quattro categorie chiave: gestione dell'acqua, riduzione delle emissioni, efficienza energetica e gestione delle risorse e dei rifiuti.

Gestione delle risorse idriche

Nel 2024 abbiamo ridotto il prelievo d'acqua a 2.480 megalitri, con un calo del 3% rispetto al 2023. In rapporto a un fatturato di 8.562 milioni di dollari, l'intensità è di **0,29 megalitri per milione di ricavi**. Abbiamo confermato il nostro impegno nella gestione dell'acqua **riciclando e riutilizzando 2.508 megalitri (+16%) e trattando e rilasciando 1.846 megalitri (+98%) rispetto al 2023**. Maggiori dettagli a pagina 32 del [Rapporto di Sostenibilità 2024](#).

Consumo di acqua nel 2024 (in megalitri)

Prelievo totale d'acqua	2,480
Acqua totale riciclata e riutilizzata.	2,508
Acqua totale trattata e rilasciata	1,846

Ridurre la nostra impronta operativa di gas serra (GHG)

Nel 2024 abbiamo ridotto le emissioni Scope 1 e 2 del **2,4% rispetto al 2023**, grazie a miglioramenti in efficienza energetica, uso di energie rinnovabili e ottimizzazione operativa. Restiamo impegnati a ridurre ulteriormente tramite investimenti e innovazione. Per raggiungere la neutralità carbonica, affrontiamo anche le emissioni oltre le nostre attività dirette, collaborando con clienti e fornitori, ottimizzando la logistica e offrendo soluzioni efficienti. Le emissioni Scope 3 sono aumentate del 9% nel 2024, soprattutto per un grande ordine di pompe personalizzate che ha inciso sulla Categoria 11..

Emissione di gas serra nel 2024 (in tonnellate metriche di CO2 equivalente)

Emissioni totali Scope 1	73,943
Emissioni totali Scope 2 - sulla posizione	52,005
Emissioni totali di Scope 2- sul mercato	18,272
Emissioni totali di Scope 3	69,050,457

Ottimizzare il nostro profilo energetico operativo

Il nostro profilo energetico nelle strutture produttive, negli uffici e nei servizi sta evolvendo, con una crescente adozione di energie rinnovabili e investimenti globali in efficienza energetica. Grazie ad acquisti strategici di energia rinnovabile, abbiamo migliorato il nostro profilo energetico, soprattutto nelle strutture senza accesso diretto a fonti rinnovabili. Nel 2024, **l'80% dell'elettricità di Xylem proveniva da fonti rinnovabili**. Uno dei 21 impianti principali ha raggiunto il traguardo importante di utilizzare il 100% di elettricità rinnovabile nel 2024, portando a 19 il totale delle strutture con questo risultato.

Consumo energetico nel 2024 (in megawattora)

Consumo totale di energia diretta	317,093
Consumo totale di energia indiretta	200,736
Consumo totale di energia.	517,829

Progresso verso i nostri obiettivi 2025 nel 2024

Obiettivo 1

Usare il 100% di energia rinnovabile nei nostri principali stabilimenti.



Obiettivo 2

Utilizzare il riciclo al 100% dell'acqua di processo nei nostri stabilimenti



Obiettivo 3

Raggiungere zero rifiuti derivanti dai processi nei nostri principali stabilimenti



Le strutture "Triple Crown" di Xylem

Entro la fine del 2024, altre cinque strutture principali hanno raggiunto quello che internamente definiamo lo status di "Triple Crown" ottenendo tutti e tre gli obiettivi operativi. Queste si aggiungono alle strutture principali che hanno ottenuto lo status di Triple Crown nel 2023. Alla fine del 2024, un totale di 16 delle nostre 21 strutture principali ha raggiunto lo status di Triple Crown.

2024

- Quenington** (Regno Unito)
- Vadodara** (India)
- San Diego**, California (USA)
Dubois, Pennsylvania (USA)
Auburn, New York (USA)

2023

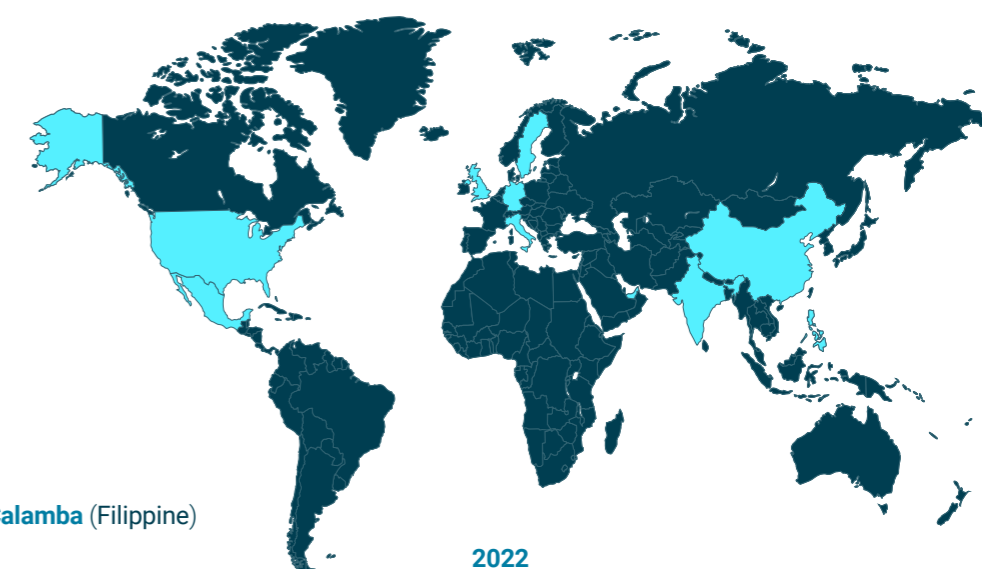
- Calamba** (Filippine)
- Chihuahua** (Messico)
- Emmaboda** (Svezia)
- Herford** (Germania)
- Lubbock**, Texas (USA)
Morton Grove, Illinois (USA)
Pewaukee, Wisconsin (USA)

2022

- Dubai** (emirati Arabi Uniti)
- Nanjing** (Cina)
- Montecchio** (Italia)
- Texarkana**, Arkansas (USA)

¹ Slaton (Texas), USA, precedentemente classificata come struttura principale, è stata chiusa nel 2023, riducendo il nostro numero totale di strutture principali a 21.

² Le strutture principali sono i 21 stabilimenti che contribuiscono maggiormente ai dati Xylem su acqua, rifiuti o gas serra, o si trovano in zone ad alto rischio di stress idrico.



Uso delle risorse e gestione dei rifiuti

Promuovere la circolarità in tutta l'azienda

Il nostro approccio all'economia circolare si basa sulla visione e i principi della norma ISO 59004:2024. Puntiamo a minimizzare l'uso delle risorse massimizzando efficienza ed efficacia attraverso design, gestione operativa e soluzioni offerte. Questa ambizione, da tempo radicata in azienda, ci dà una solida base per avanzare. Per realizzarla pienamente, serviranno innovazione continua, collaborazione lungo la filiera e azioni determinate e costanti.

Dall'estrazione delle materie prime all'impatto dei nostri prodotti durante tutto il loro ciclo di vita, ci impegniamo a ridurre il consumo di risorse nella produzione, massimizzando al contempo l'impatto positivo dei prodotti durante l'uso. Il nostro obiettivo è mantenere le risorse preziose in circolazione il più a lungo possibile, affinché possano essere recuperate a fine vita, offrendo soluzioni per il trattamento dell'acqua che aiutino i nostri clienti a ridurre il loro consumo di risorse.

Per trasformare questa visione in realtà, stiamo attivamente studiando e implementando pratiche circolari in tutta l'azienda. Ciò include il design per una durata del prodotto prolungata, la collaborazione con i fornitori per aumentare l'uso di materiali riciclati, la promozione della circolarità nelle nostre operazioni e l'estensione della vita utile dei prodotti tramite manutenzione e ristrutturazione.

Esempi di iniziative circolari:

- Miriamo a progettare prodotti facili da smontare, assistere, mantenere e riparare. Questi principi facilitano la separazione efficiente dei materiali a fine vita, permettendo un corretto riciclo.
- Collaboriamo con i fornitori per integrare risorse secondarie e riciclare materiali dai nostri processi, riducendo l'uso di materie prime vergini non rinnovabili. A pagina 39 del [Rapporto di Sostenibilità 2024](#) scopri come usiamo materiali riciclati nella produzione di ghisa nella nostra fonderia di Emmaboda, Svezia.

- Dal 2019, diamo priorità alla riduzione dei rifiuti, al riutilizzo dell'acqua e agli imballaggi sostenibili nei nostri obiettivi di sostenibilità 2025. Ad oggi, 19 dei 21 principali stabilimenti hanno eliminato i rifiuti di processo e 19 riciclano il 100% dell'acqua di processo.
- La nostra politica sui ricambi garantisce la disponibilità di pezzi di ricambio per pompe e miscelatori Flygt fino a 20 anni (a seconda del modello). Maggiori dettagli [qui](#).
- Le nostre soluzioni di scambio ionico per acque reflue aiutano i clienti a recuperare risorse preziose dai reflui industriali e a ridurre i rifiuti. Maggiori dettagli a pagina 41 del [Rapporto di Sostenibilità 2024](#).

Gestione dei rifiuti

I nostri sforzi mirati per aumentare la deviazione dei rifiuti dalle discariche nelle strutture più grandi stanno dando risultati significativi. Attraverso iniziative interne e collaborazioni con i fornitori, stiamo riducendo gli imballaggi, migliorando la separazione dei rifiuti, ottimizzando i processi di riciclo ed esplorando metodi innovativi di riutilizzo. Nel 2024, Xylem ha riciclato **31.361 tonnellate metriche di rifiuti, pari a circa il 61% dei rifiuti generati**.

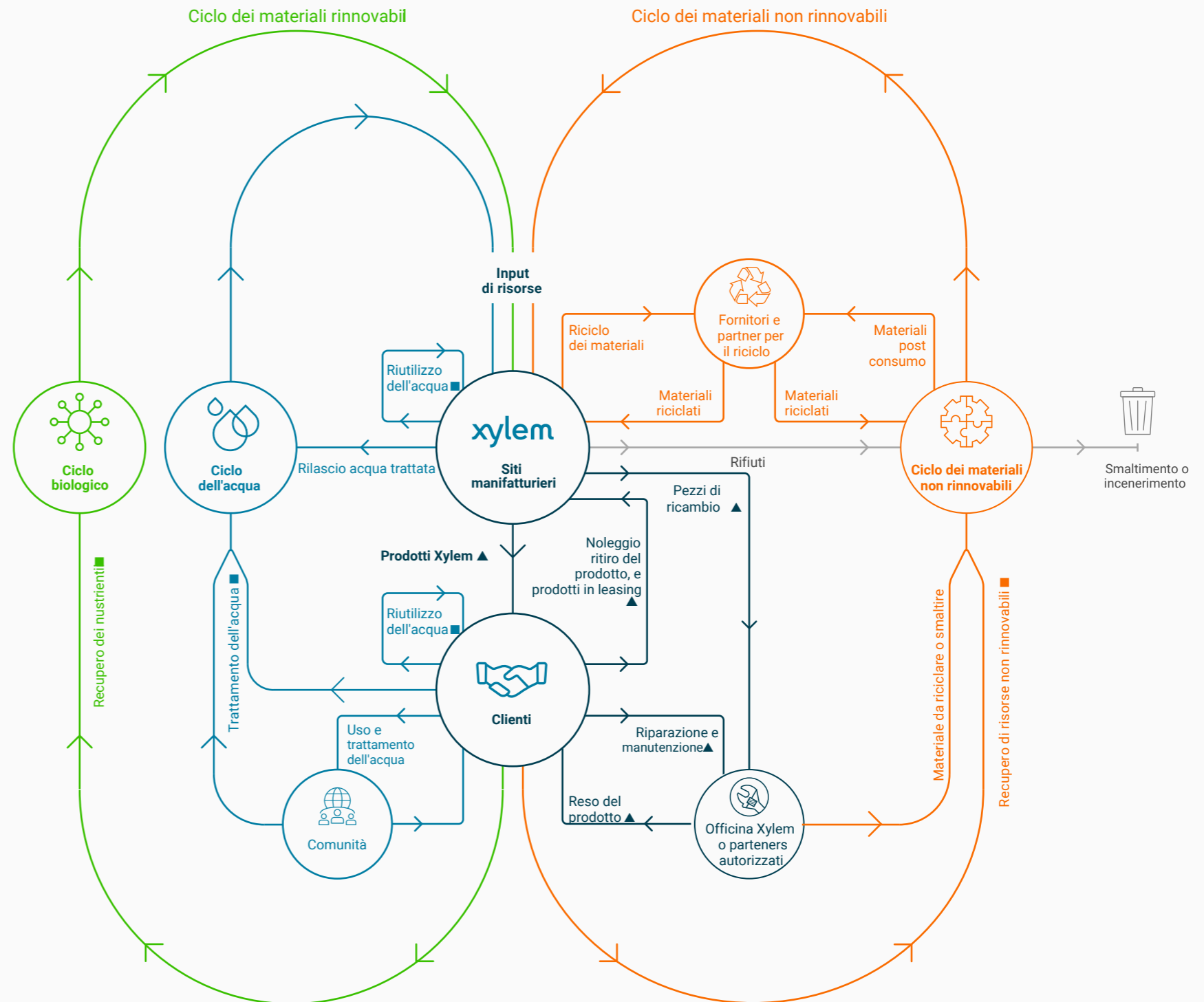
Gestione dei rifiuti (in tonnellate metriche)

Totale dei rifiuti riciclati	31,361
Rifiuti in siti diversi dalla discarica	13,602
Totale dei rifiuti in discarica	6,544
Totale dei rifiuti	51,507



[Scopri di più sulle nostre iniziative di sostenibilità operativa alle pagine 31-41 del Rapporto di Sostenibilità 2024.](#)

Uso delle risorse ed economia circolare



Prodotti Xylem – I prodotti, le soluzioni e i servizi forniti da Xylem.

Materiali rinnovabili – Materiali derivati da fonti biologiche, come legno o carta

Acqua – Acqua in forma liquida o di vapore.

Materiali non rinnovabili – Risorse finite, come il ferro o il rame.

Utilizzo prodotti Xylem – Quando i nostri prodotti trattano, trasportano o misurano l'acqua – oppure recuperano nutrienti biologici, risorse non rinnovabili o energia – contribuiscono a sostenere i flussi di risorse all'interno dei cicli idrico, biologico e tecnico.

Prodotti Xylem e pezzi di ricambio – Quando i nostri prodotti e pezzi di ricambio vengono fisicamente spostati – sia dai nostri siti produttivi ai clienti, tra clienti e partner, oppure di ritorno verso Xylem.

Il nostro successo è guidato da una forza lavoro globale unita da uno scopo condiviso: aiutare i nostri clienti e le comunità a costruire un mondo più sicuro dal punto di vista idrico. Coltiviamo una Cultura ad Alto Impatto, in cui i dipendenti sono ispirati a innovare, responsabilizzati a guidare e impegnati a ottenere risultati.

Vogliamo creare un ambiente in cui i dipendenti si sentano valorizzati e ascoltati, abbiano opportunità di crescita, possano esprimersi in modo autentico, dare il meglio e vivere un forte senso di appartenenza. Nell'ultimo anno abbiamo continuato a far evolvere la nostra organizzazione per generare valore per clienti, azionisti e comunità. Promuovendo inclusione e apprendimento continuo, alimentiamo l'innovazione. Ascoltando i clienti e costruendo fiducia con trasparenza, rafforziamo i nostri team. Con chiarezza e focus, confermiamo il nostro impegno a ottenere risultati condivisi.

Reclutamento e assunzione dei migliori talenti

Sviluppare e attuare politiche e programmi che promuovano assunzioni, retention e promozioni inclusive e basate sul merito, sviluppo professionale e formazione, benefit completi e retribuzioni competitive è fondamentale per il nostro successo. Nel 2024, **abbiamo rafforzato le iniziative esistenti e introdotto nuovi programmi e politiche per migliorare ulteriormente la gestione dei talenti**. Scopri di più sui nostri programmi dedicati all'assunzione della nuova generazione di leader dell'acqua a pagina 48 del Rapporto di Sostenibilità 2024.

Performance, apprendimento e sviluppo

Gestione delle prestazioni

Il nostro sistema di gestione delle prestazioni "Connect. Perform. Grow." (CPG) è progettato per favorire conversazioni continue e significative tra manager e collaboratori, per fissare obiettivi, valutare le performance e identificare opportunità di crescita. Questo dialogo regolare include coaching e feedback tra colleghi a supporto dello sviluppo professionale. Nel 2024, **abbiamo migliorato il processo e il sistema per rafforzare i comportamenti ad alto impatto**.

Apprendimento

Seguiamo il modello di apprendimento 70/20/10, riconoscendo che il 70% dell'apprendimento avviene sul lavoro, il 20% attraverso interazioni con colleghi, clienti e partner, e il 10% tramite formazione formale. Il nostro sistema di gestione dell'apprendimento offre opportunità di formazione formale on-demand e con istruttori, su leadership, competenze professionali, tecniche e specifiche del ruolo. Nel 2024, **i dipendenti hanno accumulato in media 16,4 ore di formazione formale ciascuno**.

Costruire una solida pipeline di talenti

Per supportare la crescita professionale, la mobilità interna e la pianificazione della successione, offriamo programmi completi di sviluppo dei talenti a tutti i livelli, in tutte le aree aziendali e funzioni. Scopri le nostre iniziative di sviluppo talenti — inclusi reclutamento entry-level, programmi per leader emergenti, corsi per neo-leader, sviluppo della leadership a livello medio e formazione per dirigenti — a pagina 49 del [Rapporto di Sostenibilità 2024](#).

Retribuzione e benefit

Ci impegniamo a offrire ai dipendenti Xylem una retribuzione competitiva e benefit attraverso un approccio di total rewards che integra compensi, benefici e programmi di benessere. Nell'ambito del nostro framework globale per il benessere, offriamo benefit che rispondono agli aspetti diversi e interconnessi della vita dei dipendenti — benessere fisico, mentale, emotivo, sociale e finanziario. I benefit variano in base a paese, sede, ruolo e livello, ma i nostri pacchetti competitivi includono, oltre allo stipendio, copertura sanitaria, piani pensionistici, congedi retribuiti, programmi di benessere, supporto per la salute mentale, orari di lavoro flessibili, e altro. Continuiamo inoltre a bilanciare lavoro in presenza, da remoto e ibrido per soddisfare le esigenze aziendali e attrarre i migliori talenti. Sebbene gli approcci varino per paese e ruolo, generalmente i colleghi in ufficio adottano un modello di lavoro ibrido.

I nostri programmi di retribuzione sono progettati per essere competitivi in ciascun mercato locale e allineati alla nostra strategia aziendale. Sosteniamo la filosofia della retribuzione basata sulle prestazioni offrendo un pacchetto retributivo completo che include lo stipendio base e, per i dipendenti idonei, incentivi legati alle performance come bonus annuali, incentivi sulle vendite e incentivi a lungo termine, generalmente sotto forma di azioni.

Riteniamo che una retribuzione equa e giusta sia fondamentale per favorire un ambiente di lavoro positivo, migliorare la soddisfazione professionale e sostenere il benessere complessivo dei dipendenti. Nel 2024, **abbiamo condotto un'analisi globale sulla parità salariale di genere per un numero significativo di dipendenti e un'analisi sulla parità salariale per razza ed etnia negli Stati Uniti**. La nostra revisione non ha rilevato disparità sistemiche basate su genere o razza. Prevediamo di effettuare un'analisi di follow-up nella seconda metà del 2025, a seguito di un riallineamento organizzativo in corso.

Feedback dei dipendenti

All'inizio del 2024, il **63% dei dipendenti Xylem — quasi 13.000 persone — ha partecipato a un sondaggio globale** per condividere feedback sulla nostra Cultura ad Alto Impatto. Con **l'80% di risposte favorevoli e un coinvolgimento dell'83%**, i risultati hanno confermato un forte allineamento con le nostre priorità. Le informazioni raccolte sono state analizzate tramite intelligenza artificiale per guidare azioni mirate da parte dei leader, migliorando la comunicazione, semplificando i processi e promuovendo cambiamenti positivi. Prevediamo di mantenere questo slancio con due sondaggi globali nel 2025, insieme a rilevazioni periodiche e forum di coinvolgimento dei dipendenti.

Rappresentanza dei dipendenti

Rispettiamo il diritto dei dipendenti di aderire o meno a sindacati, senza discriminazioni. Promuoviamo relazioni positive tramite una buona comunicazione tra manager e dipendenti e condizioni di lavoro favorevoli. Al 31 dicembre 2024, Xylem contava circa 23.000 dipendenti nel mondo. **Circa il 66% della forza lavoro europea e l'11% di quella USA sono rappresentati da sindacati o consigli dei lavoratori**. In altri paesi, i dipendenti sono rappresentati da consigli dei lavoratori.



Inclusione e senso di appartenenza

Ci impegniamo a creare un ambiente di lavoro in cui ogni dipendente senta un vero senso di appartenenza — dove si senta valorizzato, rispettato, ascoltato, connesso, libero di essere autentico e in grado di esprimere al meglio il proprio potenziale. Questo ci permette di stimolare l'innovazione, migliorare la soddisfazione di dipendenti e clienti, e accrescere la nostra competitività nel mercato globale. Abbracciando il valore dell'appartenenza, serviamo meglio le comunità in cui operiamo, creando valore duraturo per azionisti e stakeholder.

Inclusione e senso di appartenenza sono fondamentali per supportare i nostri clienti — che servono comunità diverse — nell'affrontare le sfide idriche globali. Team inclusivi, che uniscono background, culture ed esperienze differenti, generano idee innovative, ci aiutano a sviluppare soluzioni migliori, rafforzare relazioni e comprendere le esigenze uniche di clienti e comunità. Questa collaborazione costruisce fiducia, accelera la risoluzione dei problemi e ci permette di ottenere risultati efficaci in mercati e comunità in tutto il mondo.

Inclusione e senso di appartenenza non sono solo valori, ma elementi essenziali della nostra missione di risolvere le sfide idriche a livello globale. Insieme, stiamo costruendo un futuro in cui tutti possono prosperare e contribuire a un mondo più equo e sostenibile.

Le nostre persone in numeri¹

Un elemento chiave dei nostri sforzi è aumentare la trasparenza dei dati sul nostro personale. Questo fornirà a dipendenti, potenziali nuovi talenti e altri stakeholder esterni una visione chiara della nostra forza lavoro e dei progressi verso i nostri obiettivi.

Gli obiettivi di rappresentanza leadership 2025 saranno raggiunti solo tramite meritocratici processi di mantenimento, promozione e reclutamento.



29% donne in posizioni di leadership

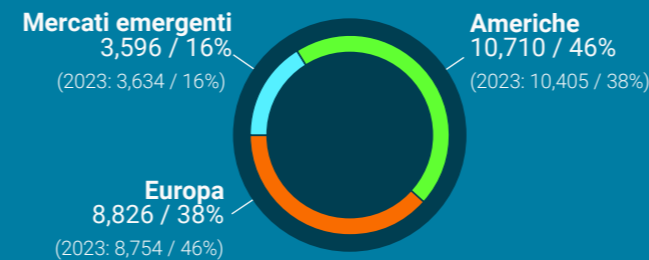


21% rappresentanza di minoranze nella leadership USA

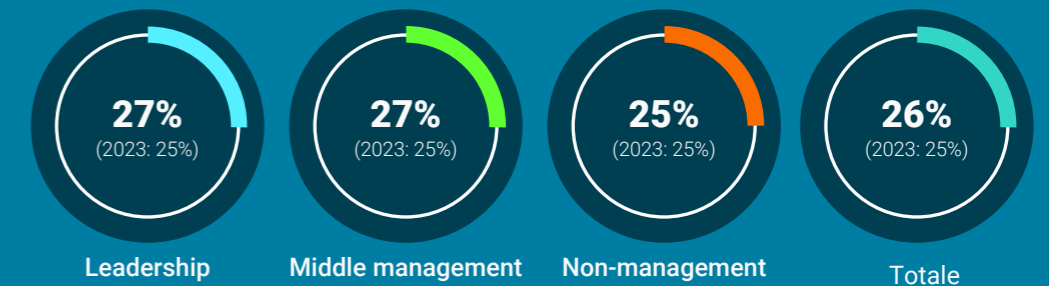


Leggi come stiamo costruendo un ambiente di lavoro inclusivo, i nostri gruppi di rete per dipendenti, promuoviamo un dialogo significativo e affrontiamo discriminazione e molestie a pagina 55–59 del nostro [Rapporto di Sostenibilità 2024](#).

Dipendenti per area geografica



% di donne in ruoli dirigenziali a livello globale



Dipendenti USA per gruppo razziale ed etnico minoritario

	Afroamericani	Americano asiatico	Ispanico	Altre razze e minoranze etniche	Totale
Leadership	3% (2023: 4%)	7% (2023: 7%)	6% (2023: 6%)	3% (2023: 2%)	19% (2023: 19%)
Middle management	5% (2023: 5%)	8% (2023: 7%)	7% (2023: 7%)	3% (2023: 2%)	23% (2023: 22%)
Non-management	15% (2023: 15%)	3% (2023: 4%)	14% (2023: 14%)	4% (2023: 3%)	36% (2023: 36%)

Dipendenti per fascia d'età²

	<30 anni	30–50 anni	>50 anni
Leadership	—	2% (2023: 2%)	2% (2023: 2%)
Middle management	6% (2023: 6%)	30% (2023: 29%)	16% (2023: 16%)
Non-management	7% (2023: 7%)	22% (2023: 23%)	15% (2023: 15%)
Total	13% (2023: 13%)	54% (2023: 54%)	33% (2023: 33%)

¹ Puoi trovare ulteriori dati sui dipendenti nel datasheet a pagina 88 e i principi contabili alle pagine 83–86 del nostro [Rapporto di Sostenibilità 2024](#).

² I dati del 2024 e 2023 si basano sui record disponibili ed escludono i dipendenti la cui data di nascita non è registrata in Workday — l'1,4% dei dipendenti Xylem nel 2024 e lo 0,9% nel 2023.

Il comportamento commerciale responsabile ed etico riguarda tutti i nostri partner nella catena di approvvigionamento.

Per promuovere un ambiente di lavoro sicuro e sano, garantire pratiche lavorative eque e rafforzare il nostro impegno per la sostenibilità, ampliamo continuamente le partnership con oltre 12.000 fornitori.

Il nostro Codice di Condotta per Partner Commerciali e Fornitori definisce aspettative chiare su integrità, responsabilità sociale e ambientale, e miglioramento continuo della sostenibilità. È integrato nei nostri termini di acquisto standard e si applica a tutti i fornitori globali, che ci aspettiamo rispettino questi standard anche nelle proprie filiere.

Audit dei fornitori e gestione dei rischi

Gestione dei rischi nella catena di approvvigionamento

Negli ultimi quattro anni abbiamo sviluppato un programma completo e scalabile di gestione dei rischi nella supply chain, focalizzato sull'identificazione, valutazione e mitigazione dei rischi dei fornitori. Questo programma riduce l'esposizione complessiva affrontando preventivamente le criticità e rispondendo rapidamente ai rischi emergenti. Il nostro approccio si basa su due fasi chiave: gestione proattiva e mitigazione reattiva dei rischi. Maggiori dettagli alle pagine 63 del nostro Rapporto di Sostenibilità 2024.

Valutazioni di sostenibilità dei nostri fornitori

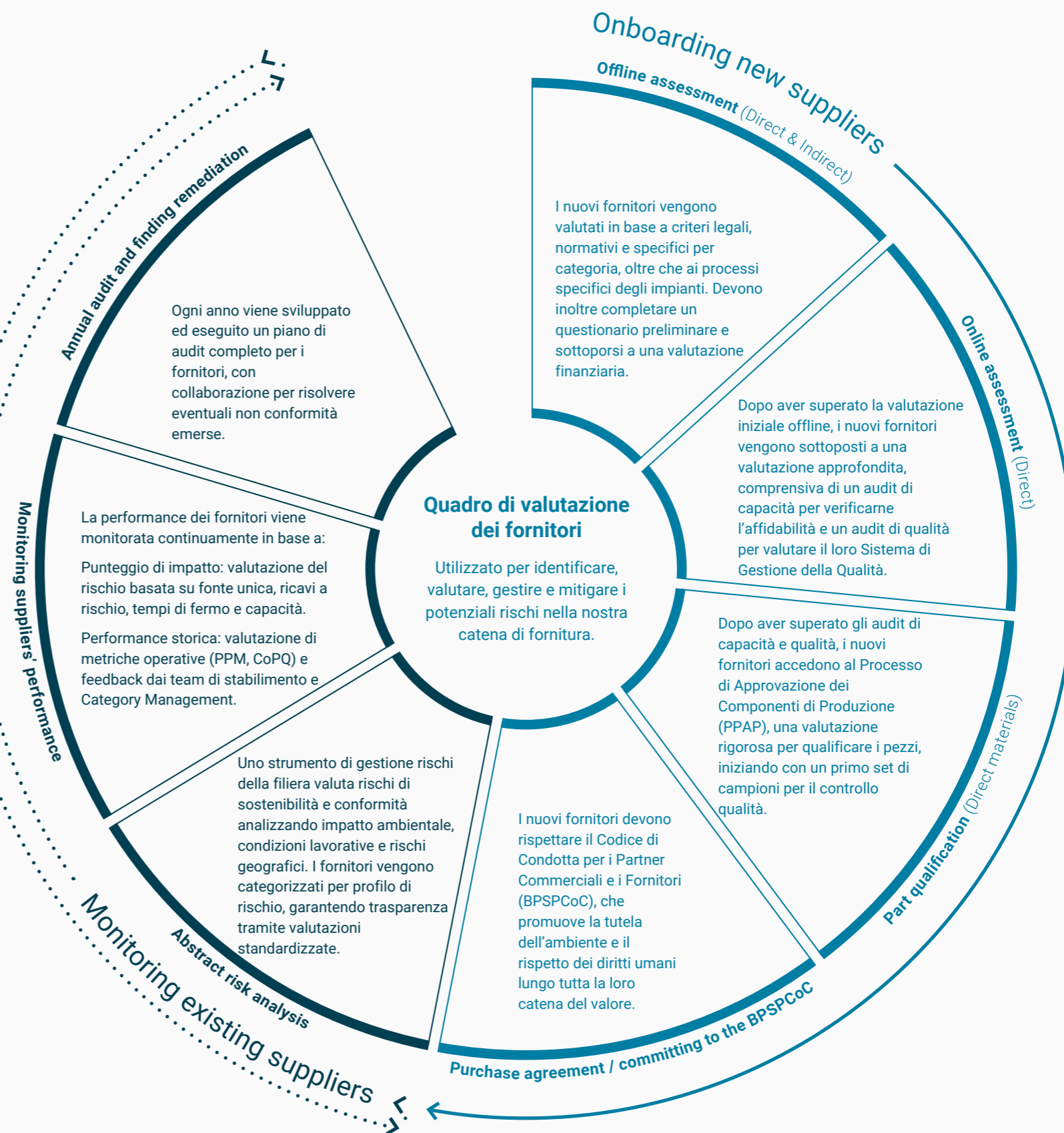
Utilizziamo EcoVadis e altre valutazioni di sostenibilità per analizzare la performance dei nostri fornitori in ambiti chiave come pratiche lavorative, diritti umani, tutela ambientale, etica e approvvigionamento sostenibile. Queste valutazioni ci aiutano a identificare rischi e opportunità, supportando i fornitori nel monitorare e migliorare nel tempo le loro prestazioni di sostenibilità.

La piattaforma di valutazione EcoVadis e lo strumento di gestione rischi IQ ci hanno permesso di valutare fornitori, settori e regioni ad alto rischio. Entro la fine del 2024, **il 42% della spesa globale di fornitori di Xylem avrà completato una valutazione EcoVadis e mantenuto una scorecard attiva**. Continuiamo a estendere la copertura della spesa sui fornitori nel tempo..

Rivediamo attivamente le scorecard con i fornitori e collaboriamo su azioni correttive quando le performance sono inferiori alle aspettative. La valutazione media dei nostri fornitori supera la media della rete EcoVadis, con miglioramenti costanti dal 2020.

Audit di qualità

Negli ultimi quattro anni, il nostro team dedicato alla Qualità Fornitori ha svolto oltre 650 audit onsite per individuare e gestire i rischi nei sistemi qualità dei fornitori, chiudendo più di 1.800 non conformità con un **tasso di chiusura dell'80%**. Questi interventi hanno ridotto i rischi nella supply chain e rafforzato le capacità qualitative dei fornitori. Non conformità e azioni correttive sono monitorate nel processo di gestione dei rapporti con i fornitori per favorire il miglioramento continuo.



Gestione dei minerali provenienti da zone di conflitto

La nostra revisione annuale dei minerali di conflitto ha l'obiettivo di aumentare la trasparenza nelle pratiche di approvvigionamento, sensibilizzare la catena di fornitura sull'importanza di evitarli e incoraggiare i fornitori a creare programmi di approvvigionamento responsabile. Il programma di due diligence è allineato alle Linee Guida dell'Organizzazione per la Cooperazione e lo Sviluppo Economico (OCSE) per catene di approvvigionamento responsabili di minerali provenienti da aree di conflitto e ad alto rischio, inclusi oro, stagno, tantalio e tungsteno. In linea con il nostro approccio alla gestione del rischio, puntiamo a migliorare costantemente il processo annuale e la gestione dei rischi associati.

Dichiarazione sulla Politica dei Minerali di Conflitto

Come produttori di beni industriali, utilizziamo stagno, tungsteno, tantalio e oro (3TG) in alcuni prodotti, come guarnizioni e componenti elettronici. Sosteniamo pienamente gli obiettivi della normativa SEC sui minerali di conflitto e rispettiamo la nostra Politica sui Minerali di Conflitto.

Engaging our suppliers on sustainability

Integrare la sostenibilità nelle nostre strategie di approvvigionamento

Nel 2024 abbiamo migliorato le strategie di approvvigionamento integrando la sostenibilità. Il coinvolgimento nelle prime fasi dell'assegnazione dei contratti è cresciuto significativamente e rivediamo regolarmente le iniziative di sostenibilità durante le revisioni di business.

Con l'obiettivo di accelerare la gestione responsabile dell'acqua nel 2025 e negli anni a venire, ci concentriamo sulla riduzione del consumo idrico, collaborando con i maggiori utilizzatori della catena di fornitura per abbassare la loro impronta idrica grazie ai nostri prodotti e servizi innovativi.

Principali programmi di coinvolgimento dei fornitori

Programma CDP per la catena di fornitura

Continuiamo a usare il programma CDP Supply Chain per supportare i fornitori nella riduzione dell'impatto climatico e idrico, puntando ad aumentare la partecipazione, migliorare la precisione delle dichiarazioni e favorire la mitigazione dei rischi. Nel 2024, abbiamo invitato i fornitori storici di Evoqua a **rendere noto il loro impatto climatico tramite CDP**, aumentando il numero di fornitori coinvolti del 125% e raggiungendo un **tasso di divulgazione del 64%**, ben al di sopra della media globale di CDP del 42%. I fornitori cinesi rappresentano il 51% delle nuove dichiarazioni e manterremo alta l'attenzione su questa regione, vista l'evoluzione della rete energetica.

L'aumento delle dichiarazioni dei fornitori, in quantità e qualità, ha migliorato il reporting delle emissioni Scope 3 Categoria 1. Combiniamo i dati reali delle emissioni fornite dai fornitori con stime basate sulla spesa per un approccio ibrido più preciso. Continueremo a migliorare la qualità dei dati e a incrementare l'uso delle emissioni dichiarate dai fornitori nel calcolo dello Scope 3.

Abbiamo ampliato le **dichiarazioni relative all'acqua**, chiedendo ai fornitori di riportare l'impatto idrico insieme a quello climatico, raggiungendo un **tasso di divulgazione del 64% nel 2024**. Abbiamo creato un Water Impact Score interno, basato su dati CDP, valutazioni WRI Aqueduct e input proprietari, per identificare le aree a maggior impatto nella catena di fornitura.

Coinvolgimento con EcoVadis

Richiediamo ai fornitori di effettuare una rendicontazione tramite EcoVadis, valutando le performance in quattro aree chiave: Ambiente, Lavoro e Diritti Umani, Etica e Approvvigionamento Sostenibile. Nel 2024, abbiamo esteso il programma ai fornitori storici di Evoqua, consolidando una crescita costante. **Con il 42% della spesa per i fornitori riportata tramite EcoVadis** possiamo misurare e migliorare l'impatto sociale, rafforzando al contempo pratiche di approvvigionamento responsabile. Utilizziamo inoltre le Azioni Correttive di EcoVadis per incentivare il

miglioramento dei punteggi, soprattutto su diritti umani e pratiche lavorative.

Adottiamo diverse strategie per aumentare la partecipazione dei fornitori su EcoVadis, con focus su conformità normativa, partnership strategiche e incentivi. Un esempio è il nostro programma di finanziamento della catena di fornitura, premiato a livello internazionale e sviluppato con ING, che offre ai fornitori condizioni di prestito e termini di pagamento migliori in cambio del rispetto degli standard di sostenibilità. Questo modello, vantaggioso per entrambe le parti, incrementa la flessibilità finanziaria dei fornitori e supporta gli obiettivi di sostenibilità e conformità di Xylem.

Preparazione al CBAM (Carbon Border Adjustment Mechanism)

Nel 2024, abbiamo **collaborato con un esperto esterno per prepararci al Meccanismo di Adeguamento del Carbonio alle Frontiere (CBAM)**, normativa UE che estende il prezzo del carbonio anche ai prodotti importati e richiede alle imprese di raccogliere dati sulle emissioni dirette e indirette dai fornitori. Abbiamo creato un gruppo di lavoro, guidato dai team Procurement e Trade Compliance, per supportare la preparazione alla rendicontazione. È stata avviata una campagna mirata coinvolgendo i principali fornitori responsabili di oltre l'80% delle emissioni importate. Abbiamo organizzato sessioni virtuali di sensibilizzazione per i fornitori extra-UE, spiegando l'importanza del CBAM e fornendo indicazioni sulla raccolta dei dati necessari. Stiamo inoltre lavorando per automatizzare i processi e migliorare la qualità dei dati.

Rafforzare la nostra base fornitori

Siamo impegnati ad attrarre una supply chain di alto livello, includendo piccole imprese e fornitori che rispecchiano la diversità dei mercati in cui operiamo. Il nostro Supplier Opportunity Program mira a generare valore economico, creare posti di lavoro e stimolare l'innovazione attraverso una maggiore concorrenza, l'approvvigionamento strategico e rapporti con aziende in tutti gli Stati Uniti. Abbiamo inoltre **ampliato il programma Tier 2, rafforzando la collaborazione con organizzazioni che condividono il nostro impegno per un procurement inclusivo e opportunità per tutti.**

Nel 2024, i nostri sforzi rivolti ai fornitori hanno incluso l'integrazione della base fornitori storica di Evoqua nel nostro programma..

WASH4Work

Nel 2024, abbiamo continuato a sottolineare l'importanza di WASH nei luoghi di lavoro lungo la nostra catena di fornitura. Il **43% della nostra base fornitori globale per spesa è impegnato in WASH4Work**, un'iniziativa che promuove e supporta l'azione aziendale per migliorare l'accesso a servizi igienico-sanitari nei luoghi di lavoro, nelle catene di fornitura e nelle comunità. Ci aspettiamo che tutti i fornitori garantiscano condizioni di lavoro di base, inclusa la disponibilità di servizi WASH essenziali per i dipendenti. Quando i fornitori hanno rilevato lacune tramite l'autovalutazione di WASH4Work, li abbiamo supportati nell'individuare e attuare soluzioni correttive per migliorare le condizioni.

Eventi di volontariato con i fornitori

Il volontariato con i fornitori tramite il programma Watermark di Xylem è un efficace strumento per promuovere l'educazione sull'acqua e sensibilizzare sulle sfide globali. Le discussioni sul WASH4Work hanno rafforzato il coinvolgimento della comunità tra i fornitori. Nel 2024, **abbiamo organizzato oltre 100 eventi Watermark con i fornitori**, rafforzando le partnership e creando un impatto nelle comunità locali.



Per saperne di più, consultare le pagine 63-66 del nostro [Rapporto di Sostenibilità 2024](#).

